

IB⁺

**Développement
Durable 2025**



© George Aerni

Contenu

Avant-propos	5
Stratégie	
Conformité client	
Impact du climat sur notre activité	
L'année en chiffres	7
Informations générales	8
Analyse des chiffres clés	
Information entreprise + périmètre reporting + méthode	
Gouvernance et rôle du CA.	
Gestion des incidences, risques et opportunités (IRO)	
Stratégie (SBM)	
Thèmes spécifiques	16
Environnement	
E1-Climat	
E2-Pollution	
E3-Eau	
E4-Biodiversité	
E5- Économie circulaire	
Social	
S1-Effectifs de l'entreprise	
S2-Travailleurs de la chaîne de valeur	
S3-Communauté touchées	
S4-Consommateurs et utilisateurs finaux	
Gouvernance	
G1-Structure et rôle du CA	
Conclusion	36

Avant-propos



Jan Stöcker
Président de la direction

Un siècle d'héritage, une nouvelle ère de responsabilité

Depuis 100 ans, IB participe à la construction de la Suisse. Cet héritage nous confère une responsabilité majeure : celle de garantir un paysage architectural qui soit à la fois qualitatif, innovant et pérenne.

Aujourd'hui, l'architecture a changé de paradigme. Il ne s'agit plus seulement de dessiner des espaces, mais de concevoir la résilience de nos villes face au changement climatique. Face à ce monde qui change, l'industrie de la construction doit anticiper et s'adapter. Nous avons fait le choix de ne pas subir cette transition, mais de l'incarner. Nous ne voulons pas seulement être des acteurs du changement ; nous voulons montrer la voie.

Cette ambition est une réponse directe aux attentes de notre écosystème. C'est une exigence de nos clients, nationaux comme internationaux, qui demandent des engagements forts à l'ensemble de leur chaîne de valeur. C'est aussi un besoin fondamental de nos collaborateurs, qui cherchent du sens dans leur métier et exigent de participer de manière proactive à la protection de l'environnement.

Pour y répondre, nous allons au-delà des simples obligations légales. Le présent document démontre notre engagement global, appliqué aussi bien dans la conception de nos projets que dans la conduite quotidienne de nos affaires.



Arnaud Paquier
Responsable durabilité

L'architecte ne dessine pas seulement des espaces ; il oriente des flux économiques. Chaque choix constructif est un vote pour une filière industrielle. En Suisse, terre de ressources limitées, nous avons le devoir de favoriser une architecture locale, renouvelable et bas carbone.

Pour y parvenir, nous inversons la logique : nous pensons le bâtiment par le matériau dès l'esquisse. Mais cette ambition se heurte à l'opacité des chaînes logistiques. Chez Itten+Brechtbühl, nous militons auprès des industriels et des politiques pour instaurer une traçabilité radicale, seule condition d'un calcul d'impact réel.

En ciblant nos efforts sur le Climat (E1) et l'Économie Circulaire (E5), nous intégrons l'Analyse de Cycle de Vie au cœur de nos arbitrages. Ce rapport n'est pas une vitrine, c'est l'état des lieux sans concession de notre transformation vers une pratique alignée sur les limites planétaires.

Avant-propos

Conformité client

La performance d'un actif immobilier ne se mesure plus uniquement à sa rentabilité financière, mais aussi à sa résilience climatique et sociale. Nos clients, investisseurs et maîtres d'ouvrage, font face à des exigences de reporting croissantes (Taxonomie européenne, CSRD).

Nous avons structuré notre démarche de durabilité pour qu'elle soit le miroir de la vôtre. En documentant rigoureusement nos pratiques — de la sélection des matériaux bas carbone à l'éthique de nos opérations — nous sécurisons la valeur extra-financière de vos projets.

Ce rapport est la preuve que nous parlons le même langage. Il démontre notre capacité à être non seulement des concepteurs, mais des partenaires stratégiques capables de vous accompagner dans l'atteinte de vos objectifs ESG (Environnementaux, Sociaux et de Gouvernance) et de valoriser vos actifs sur le long terme.

Nous savons que pour nos clients et partenaires, la durabilité n'est plus une simple aspiration, mais une obligation réglementaire complexe.

En tant qu'architectes, nous constituons un maillon essentiel de leur chaîne de valeur.

Parce que vos objectifs climatiques dépendent de nos choix de conception, nous avons aligné notre reporting sur les standards les plus exigeants.

Ce document vous garantit deux choses :

La transparence des données : Nous vous fournissons les indicateurs nécessaires (Scope 3, ACV) pour alimenter vos propres rapports extra-financiers.

La maîtrise des risques : en collaborant avec nous, vous aurez un partenaire qui maîtrise ses impacts, sécurisant ainsi votre devoir de vigilance. Nos certifications EcoEntreprise grade Excellence (Lausanne & Genève) et notre badge EcoVadis "Entreprise engagée" attestent de la robustesse de nos processus et de notre éthique.

Nous ne nous contentons pas de concevoir vos projets ; nous vous aidons à en documenter la performance durable.



Impact sur notre activité

Face à l'urgence climatique, nous sommes conscients de notre responsabilité en tant qu'acteur majeur de la construction. Pour un cabinet d'architecture, la durabilité ne se mesure pas seulement à la consommation de papier ou à l'électricité de nos bureaux, mais à la trace que nous laissons dans le paysage et l'économie.

Conformément à la méthodologie de la double matérialité, nous analysons nos impacts selon deux axes distincts : la performance de nos projets (nos services) et la robustesse de notre fonctionnement interne (nos opérations).

L'Impact de nos projets (Inside-Out)

Comment nos choix de conception façonnent l'environnement et l'industrie.

Notre impact le plus "matériel" réside dans nos livrables. Chaque bâtiment conçu est une décision qui engage le territoire pour 60 ans ou plus.

Levier Carbone et Économie Circulaire (ESRS E5) : L'architecte est un prescripteur industriel. En évitant les matériaux issus de chaînes logistiques non résilientes ou fortement exposées aux énergies fossiles (ex: isolants plastiques), nous réduisons la dépendance géopolitique et l'empreinte carbone de nos ouvrages. Nous privilégions la démontabilité, le réemploi et les matériaux géo-sourcés pour éviter l'épuisement des ressources.

Biodiversité et Sols (ESRS E2-4) : Nos choix d'implantation et d'aménagement paysager ont un impact direct sur les écosystèmes. Nous luttons contre l'imperméabilisation des sols et traitons la régénération des sites pollués comme une opportunité de renaturer la ville, plutôt que comme une simple contrainte technique.

Performance Énergétique : Au-delà de la norme, nos décisions de conception (bioclimatisme, orientation, enveloppe)

conditionnent la consommation énergétique future des occupants. Nous concevons la sobriété avant la technologie.

La résilience de notre modèle (Outside-In)

Comment nous sécurisons notre activité face aux risques de transition et sociaux.

La durabilité est aussi une question de survie économique et d'éthique opérationnelle. Nous transformons les risques réglementaires et sociétaux en avantages compétitifs.

Capital Humain et Attractivité (ESRS S1) : Notre valeur repose entièrement sur nos talents. Une mauvaise gestion du bien-être (stress, surcharge) ou un manque de "sens" écologique dans les projets constituent un risque majeur de fuite des cerveaux. Nous protégeons nos équipes et refusons l'externalisation de nos prestations : toute notre production intellectuelle est réalisée en interne, garantissant des conditions de travail éthiques et une maîtrise totale de la qualité.

Sobriété Numérique et IA : L'intégration des technologies émergentes (IA, modélisation avancée) ne doit pas se faire au détriment du climat. Nous sommes vigilants face à l'impact énergétique croissant du numérique et nous engageons à une utilisation raisonnée et efficace de ces outils.

Risque de Réputation et Conformité : Le secteur se durcit (Taxonomie européenne, normes Suisse, lois cantonales). Ne pas former nos équipes ou être associé à des projets controversés (destruction de zones protégées, déplacement de populations) exposerait le cabinet à un risque financier et réputationnel immédiat. Notre rigueur éthique est notre meilleure assurance.

L'année en chiffres

Introduction

À quoi sert ce rapport ?

(Et comment le lire)

Ce document n'est pas une simple brochure de communication. C'est notre Déclaration de Durabilité, un exercice de transparence exigeant qui répond à une nouvelle norme européenne: la CSRD (Corporate Sustainability Reporting Directive).

Son objectif est simple :

Mettre les données environnementales et sociales au même niveau d'importance que nos données financières. Pour y parvenir, nous avons analysé notre activité sous deux angles, c'est ce qu'on appelle la "Double Matérialité":

L'impact que nous avons sur le monde :

Comment nos bâtiments, nos chantiers et nos déplacements affectent-ils le climat, la biodiversité ou les conditions de travail des ouvriers ?

L'impact que le monde a sur nous :

Comment le changement climatique (canicules, pénuries de matériaux, nouvelles lois) menace-t-il la pérennité économique de notre cabinet ?

Ce rapport est donc un outil de pilotage. Il ne se contente pas de lister nos bonnes actions, il mesure nos risques, nos impacts réels (négatifs comme positifs) et fixe des objectifs chiffrés pour les réduire. IB transforme ses convictions en résultats concrets pour construire un avenir résilient. Ceci aussi bien pour son impact opérationnel mais aussi pour les projets d'architectures dont nous avons la charge.

Notre but est de rendre notre activité compatible avec les limites planétaires.

Introduction

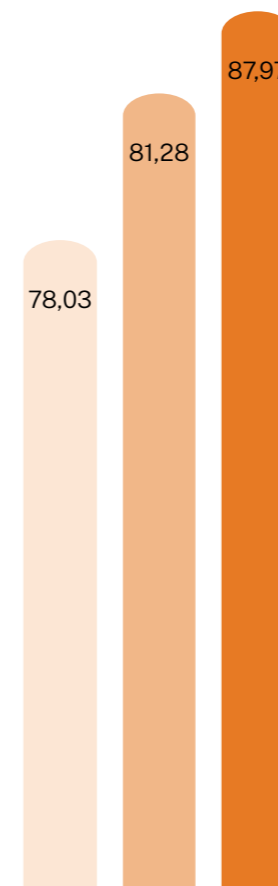


REVENUS

Au cours de l'exercice 2024/25 notre activité a connu une croissance avec une augmentation d'environ 8% de notre chiffre d'affaires.

87,97

en millions de CHF



2022 2023 2024



PROJETS

Au cours de l'exercice 2024 nous avons oeuvré sur plus de:

130

projets



LABELISATION

Au cours de l'exercice 2023 nous avons obtenu deux labelisations environnemental:



L'année en chiffres 2024

Environnement

NOS ÉMISSIONS DE GAZ À EFFET DE SERRE (GES)

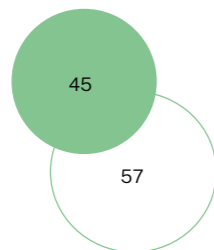
Selon le protocole de gaz à effet de serre

0.006

gCO₂/CHF

Scope 1

Émissions directes provenant de la flotte de véhicules.

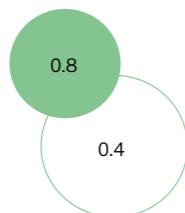


-20%

par rapport au niveau de référence

Scope 2

Scope 2 : Émissions indirectes liées à la consommation d'électricité de la flotte de véhicules.



+70%

par rapport au niveau de référence

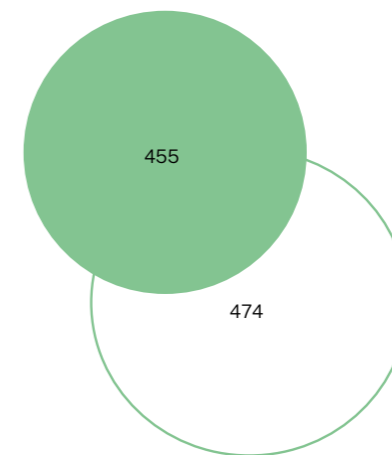
Environnement

NOS ÉMISSIONS DE GAZ À EFFET DE SERRE (GES)

Selon le protocole de gaz à effet de serre

Scope 3

Scope 3 : Autres émissions indirectes, incluant les biens et services achetés, les déchets, les déplacements et le télétravail, ainsi que les locaux que nous louons.

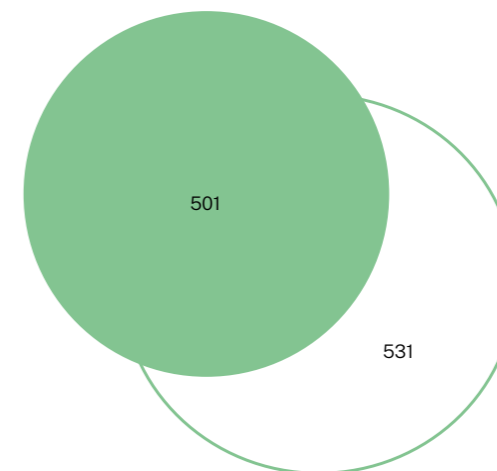


-3,96%

par rapport au niveau de référence

Total

Émissions totales : toutes les émissions, y compris celles des scopes 1, 2 et 3.



-5,71%

par rapport au niveau de référence

L'année en chiffres 2024

Social



HEURES DE FORMATION

Nombre moyen d'heures de formation par ETP par an

42,5



ABSENTÉISME

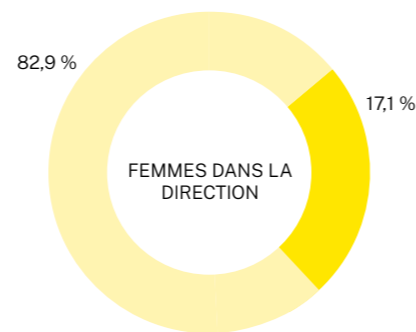
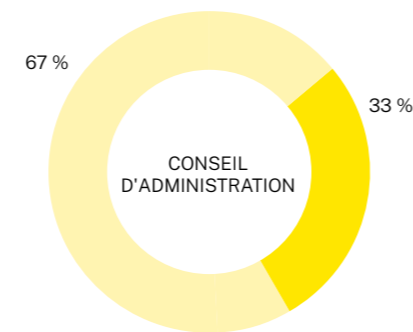
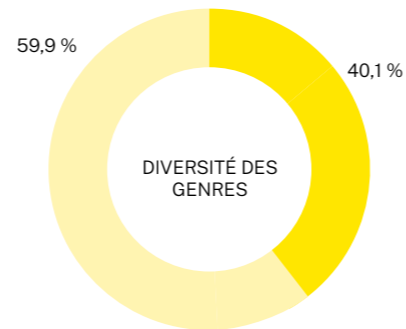
Taux d'absentéisme, sur l'année (en pourcentage)

18 %



DIVERSITÉ

Nous continuons à progresser vers la réalisation de nos objectifs et engagements en matière d'égalité des genres.



■ Femmes
■ Hommes

HEURES SUPPLÉMENTAIRES

Nombre moyen par personne par mois

0,2



INCIDENT MORTEL

0



ACCIDENTS DU TRAVAIL

selon l'évaluation SUVA

0

Gouvernance



NOS EMPLOYÉS

À la fin de l'exercice 2024, notre effectif totalisait près de 466 personnes, apprentis non inclus

466 personnes

RATIO DE RÉMUNÉRATION

Ratio de la rémunération annuelle totale de la personne la mieux rémunérée par rapport à la rémunération annuelle totale médiane de l'ensemble des employés. Le calcul inclut tous les employés à l'exception des apprentis/stagiaires et des employés rémunérés à l'heure. La rémunération totale est calculée selon le taux d'emploi à 100 %.

1,6

PRESTATION FAITE EN SUISSE

Toutes nos prestations sont réalisées en Suisse.

100%

INCIDENT DE CORRUPTION

ou de pot-de-vin en 2024

0

TRAVAILLEURS FREELANCES

Nos équipes sont composées uniquement de collaborateurs en contrat à durée indéterminée (CDI)

0

Informations générales

Analyse des chiffres clés 2023-2024

L'année 2023 a marqué un tournant pour notre bureau avec l'établissement de notre premier reporting complet, servant de "Point Zéro" (Baseline) pour notre stratégie durabilité. L'exercice 2024 est donc le premier à offrir une comparabilité annuelle, nous permettant de mesurer l'efficacité réelle de nos actions.

Performance Environnementale

Découplage de la croissance et des émissions.

Malgré une croissance soutenue de nos activités et de nos effectifs, nous enregistrons une baisse globale de nos émissions de CO2e.

Réduction absolue : nos émissions totales sont passées de 531,55 tCO2e en 2023 à 501,9 tCO2e en 2024.

Réduction de l'intensité : plus significatif encore, notre intensité carbone par employé a diminué, passant de 1,28 à 1,19 tCO2e/ETP. Cela démontre un début de découplage : notre cabinet grandit tout en réduisant son empreinte unitaire.

Analyse des variations.

Pour comprendre cette baisse de -6,35 % des émissions globales, il faut analyser les facteurs contradictoires qui ont joué sur l'exercice :

L'Effet "Croissance" (Facteurs de hausse)

L'augmentation de notre activité et de nos effectifs (passage de 432 à 466 employés) a généré une hausse "mécanique" des émissions de +17,6 tonnes. Cela correspond aux besoins accrus en matériel IT et aux déplacements pendulaires additionnels de nos nouveaux collaborateurs.

L'Effet "Stratégie" (Facteurs de baisse)

Cette hausse mécanique a été largement compensée par nos choix stratégiques :

Scope 1-Mobilité (-17 tonnes) : L'optimisation de notre flotte, passée de 16 à 13 véhicules, combinée à une électrification accrue (mise en service d'un véhicule électrique supplémentaire), a permis de réduire drastiquement nos émissions directes.

Scope 3.2-Achats (-33 tonnes) : En 2023, l'achat d'un véhicule avait pesé lourdement dans notre bilan (33 tCO2e). L'absence de tel achat en 2024 allège mécaniquement notre Scope 3.

Performance Sociale et Gouvernance

Notre engagement ne se limite pas au carbone. L'année 2024 confirme la solidité de notre socle social et éthique :

Santé & Sécurité : nous avons atteint l'objectif de zéro accident du travail (selon l'évaluation SUVA), contre 3 incidents en 2023. Cependant, nous restons vigilants face à l'augmentation du nombre de jours de maladie, qui reflète une tendance sociétale plus large que nous surveillons de près.

Certifications : nous maintenons nos plus hauts standards avec le renouvellement de la certification EcoEntreprise grade Excellence et un score EcoVadis de 56/100, nous plaçant dans le 58ème percentile des entreprises évaluées, gage de confiance pour nos clients.

Diversité : Avec 40,1 % de femmes dans nos effectifs et un Conseil d'Administration stable composé à 33 % de femmes, nous poursuivons nos efforts pour maintenir l'équilibre des genres à tous les niveaux hiérarchiques.

L'exercice 2024 valide la première étape de notre démarche : les leviers à gain rapide (actions dites « faciles »), comme l'optimisation de la flotte automobile, délivrent les économies attendues et permettent de compenser la croissance naturelle de l'entreprise.

Cependant, pour sécuriser notre trajectoire alignée sur les objectifs SBTi à l'horizon 2030, nous devons changer d'échelle. Les prochaines années marqueront une transition : nous devons intensifier ces actions rapides tout en engageant les chantiers « durs », plus complexes structurellement.

Indicateurs ESG

DONNÉES	UNITÉS	2023	2024
ECO ENTREPRISE	Certification	Excellence	Excellence
ECOVADIS	Score	56/100	56/100
ECOVADIS	Pourcentage	58 ^e	58 ^e
PROJETS EN COURS	Nombre	120	130
ÉMISSIONS GES			
GES SCOPE 1	tCO2e	57.16	45.29
GES SCOPE 2	tCO2e	0.44	0.76
GES SCOPE 3	tCO2e	473.94	455.15
GES TOTAL	tCO2e	531.55	501.9
INTENSITÉ DES ÉMISSIONS DE GES	tCO2e/ ETP	1.28	1.19
IMPRESSIONS			
GES IMPRESSION (SCOPE 3)	tCO2e	2.9	2.8
DIVERSITÉ			
DIVERSITÉ DES GENRES H/F (TOUTES FONCTIONS)	%	41.2	40.1
FEMMES AU CONSEIL D'ADMINISTRATION	%	33	33
FEMMES À DES POSTES DE DIRECTION	%	17.65	17.14
FEMMES ASSOCIÉES/PARTENAIRES	%	34.09	32.35
CONDITIONS DE TRAVAIL			
TAUX D'ABSENTÉISME	%	17	18
NOMBRE MOYEN D'HEURES SUPPLÉMENTAIRES (PAR PERS/MOIS)	Jours	0.02	0.2
SANTÉ & SÉCURITÉ			
TOTAL D'ACCIDENTS DU TRAVAIL [1]	Nombre	3	0
TOTAL DE JOUR DE TRAVAIL PERDUS	Jours	4	80
TOTAL D'ACCIDENTS ENREGISTRÉS [2]	Jours	0	15
TOTAL MALADIE AVEC ARRÊT DE TRAVAIL [3]	Jours	4	65
INCIDENTS MORTELS	Nombre	0	0
EMPLOYEES			
EMPLOYÉS	Nombre	432	466
RATIO ENTRE LE PLUS HAUT ET LE SALAIRE MEDIAN [4]	Nombre	1.6	1.6
ÉTHIQUE			
INCIDENTS DE CORRUPTION	Nombre	0	0

introduction
environnement
social
gouvernance

[1] selon l'évaluation SUVA
 [2] nombre total d'accidents liés au travail (cas de jours de travail perdus et restreints et cas de traitement médical) ÷ nombre total d'heures d'exposition
 [3] nombre total de cas de jours de travail perdus liés au travail ÷ nombre total d'heures d'exposition
 [4] Ratio de la rémunération annuelle totale de la personne la mieux rémunérée par rapport à la rémunération annuelle totale médiane de l'ensemble des employés.

Informations générales

Information entreprise & rôle CA

La gouvernance de la durabilité chez IB est intégrée à chaque niveau de décision, de l'opérationnel au stratégique. Elle repose sur une chaîne de responsabilité claire qui garantit l'allocation des ressources et le suivi des performances.

Pilotage Opérationnel : La Geschäftsbereichsleitung (GBL)

L'organe décisionnel central pour les enjeux de durabilité liés aux projets est la Geschäftsbereichsleitung (GBL).

Dirigée par Robin Kirschke (direction GBL et du site de Lausanne), la GBL a pour mission de traduire nos engagements climatiques en standards constructifs concrets.

Surveillance et Fréquence : La GBL se réunit spécifiquement 3 fois par an pour surveiller l'évolution des pratiques durables au sein des projets, analyser les retours d'expérience et ajuster les directives techniques.

Allocation des Ressources : c'est cet organe qui valide et alloue, chaque année, le budget de fonctionnement de la « Communauté Durabilité », garantissant ainsi aux équipes les moyens financiers et temporels pour innover.

Responsabilité : La durabilité d'entreprise (Corporate Sustainability) est portée directement par la GBL, assurant une cohérence parfaite entre nos opérations internes et nos livrables architecturaux.

Mise en œuvre : La Communauté Durabilité

Pour garantir le déploiement effectif de la stratégie sur l'ensemble du territoire, la GBL s'appuie sur la « Communauté Durabilité ». Pilotée par un Responsable Durabilité National en charge de la coordination pour toute la Suisse, cette communauté est composée de référents dédiés au sein de chaque succursale.

Ce maillage territorial assure une remontée fluide des informations du terrain vers la direction et garantit l'application homogène des standards de durabilité dans tous nos projets, quelle que soit leur localisation.

Direction Exécutive : La Geschäftsleitung (GL)

La stratégie globale est pilotée par la Geschäftsleitung (GL), supervisée par le CEO.

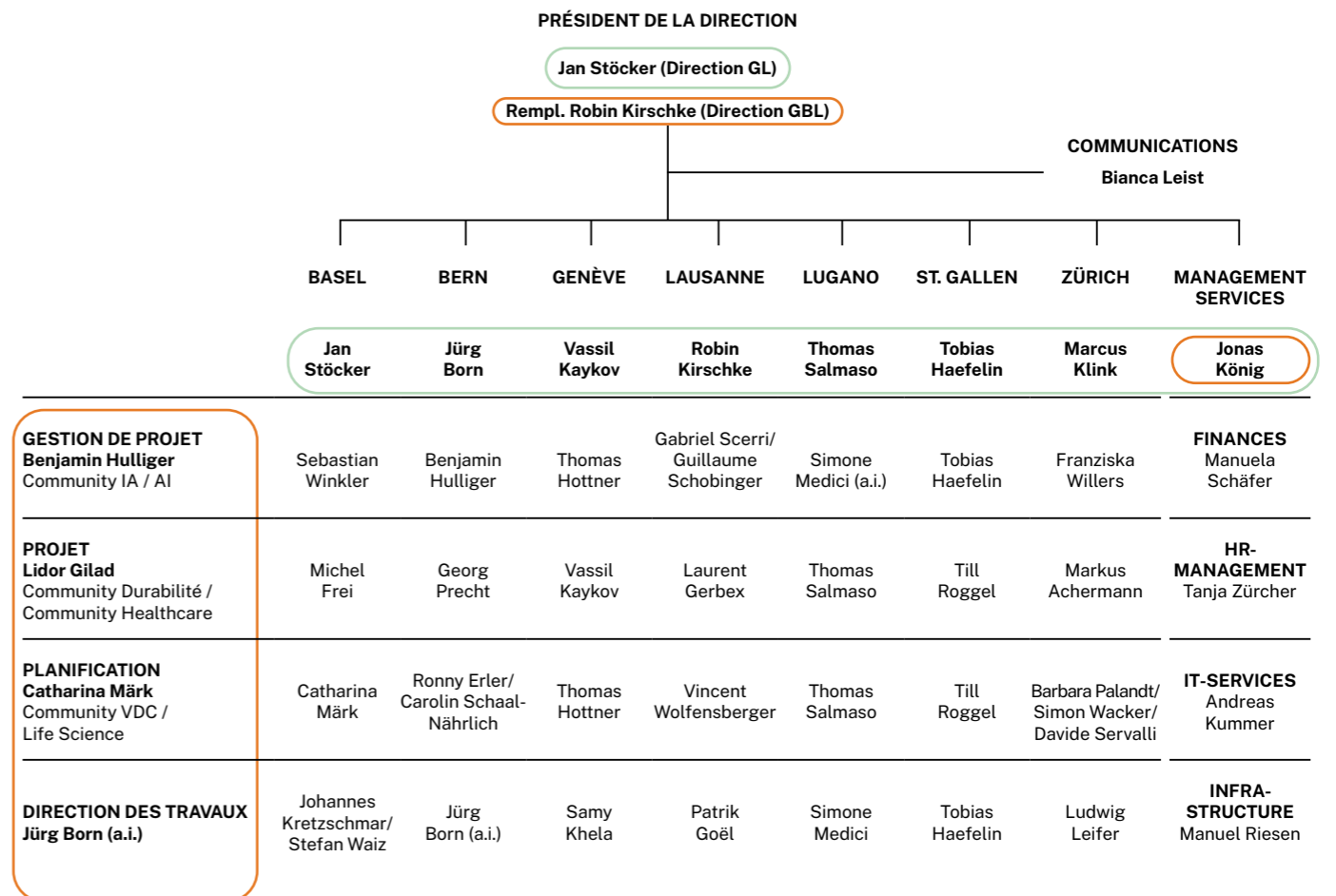
Cet organe est composé de l'ensemble des Directeurs de succursale. Cette composition assure que la durabilité ne reste pas théorique, mais qu'elle est intégrée au management de toutes nos agences. La présence de la direction de la GBL au sein de la GL permet une remontée directe des enjeux identifiés par la GBL et la Communauté Durabilité au niveau exécutif.

Surveillance Stratégique : Le Conseil d'Administration (CA)

Le Conseil d'Administration exerce son devoir de vigilance et de validation stratégique à travers un reporting régulier.

La Geschäftsleitung (GL) reporte au Conseil d'Administration une fois tous les deux mois. Ces séances permettent d'informer le CA des décisions prises, de valider les grandes orientations stratégiques et de s'assurer de l'alignement de l'entreprise avec les exigences réglementaires (CSRD) et les attentes de nos parties prenantes.

Information entreprise & rôle CA



GL (GeschäftsLeitung)

GBL (GeschäftBereichLeitung)

Informations générales

Périmètre & méthode

La fiabilité de notre reporting extra-financier repose sur l'application stricte de standards internationaux et une méthodologie transparente. Ce rapport couvre l'ensemble des activités de IB pour la période du 1er janvier au 31 décembre 2023 et 2024.

Méthodologie Carbone : Le GHG Protocol

Pour la comptabilisation de nos émissions de gaz à effet de serre (GES), nous appliquons le standard international de référence : le Greenhouse Gas (GHG) Protocol.

Approche retenue : Nous utilisons l'approche du "Contrôle Opérationnel", incluant toutes les entités et sites sur lesquels nous exerçons un pouvoir de direction.

Scopes couverts : Notre inventaire couvre les émissions directes (Scope 1), les émissions indirectes liées à l'énergie (Scope 2) et les autres émissions indirectes significatives de notre chaîne de valeur (Scope 3).

Traçabilité : Les facteurs d'émissions, les hypothèses de calcul et les données sources détaillées sont disponibles dans nos Rapports Techniques GHG Protocol 2023 et 2024, qui servent d'annexes méthodologiques à ce document.

Cadre de Référence et Système de Management

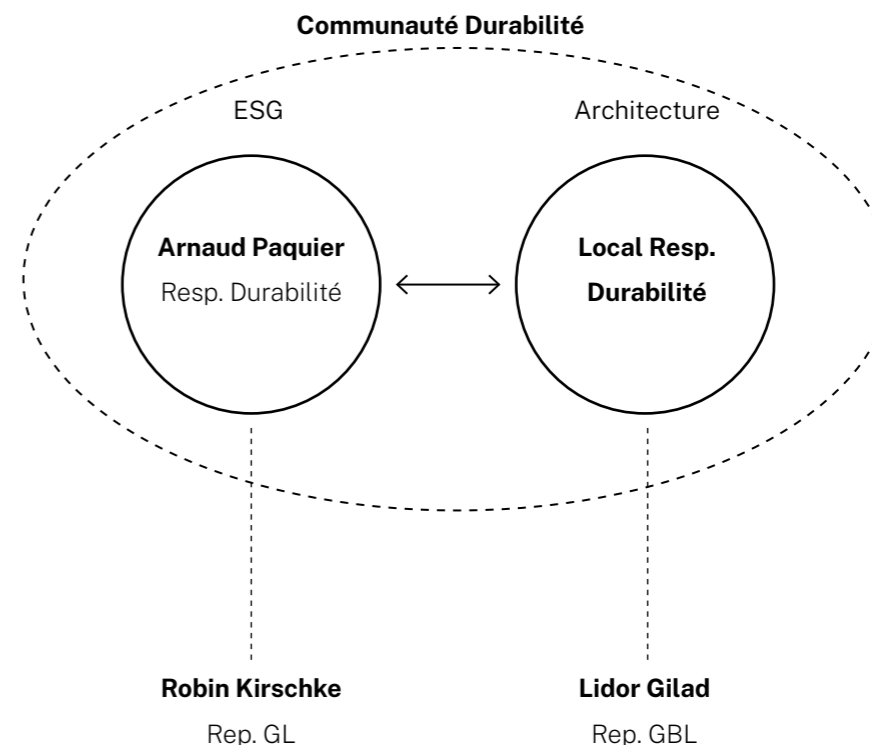
Notre démarche de durabilité n'est pas isolée ; elle est intégrée à notre système de management global, structuré autour de normes reconnues pour assurer cohérence et amélioration continue :

Responsabilité Sociétale (ISO 26000) : Cette norme guide notre gouvernance et définit nos lignes directrices en matière d'éthique, de droits de l'homme et de relations avec les parties prenantes.

Management de la Qualité (ISO 9001): Elle garantit que nos processus de collecte de données et de pilotage de projets respectent des exigences de qualité strictes, assurant la fiabilité de l'information transmise. Nous ne sommes pas certifié.

Alignement Européen : Bien que basés en Suisse, nous avons aligné notre méthodologie de reporting sur les Normes Européennes d'Information en matière de Durabilité (ESRS) pour anticiper les exigences de nos partenaires internationaux et faciliter la lecture de nos performances.

Périmètre & méthode



Communauté durabilité

Informations générales

Double matérialité

L'application de la double matérialité à une société de services comme est IB, c'est-à-dire un bureau d'architecture nécessite une approche nuancée.

Contrairement à une industrie manufacturière dont les impacts sont souvent liés à la production directe (usines), les impacts d'un cabinet d'architecture se situent majoritairement dans sa chaîne de valeur (en aval, via les bâtiments conçus) et dans son capital humain.

Cette approche est incarnée par notre charte durabilité 2030.

L'importance du point de vue de l'incidence (Matérialité d'impact)

Pour un cabinet d'architecture, l'impact ne se limite pas à la consommation d'électricité de ses bureaux ou au type de papier utilisé. Selon l'ESRS 1, les incidences comprennent celles liées aux produits et services de l'entreprise.

L'impact via les services (Les bâtiments conçus) : C'est ici que réside l'impact le plus "matériel" (important). Les décisions de conception influencent la consommation énergétique des futurs bâtiments, les matériaux utilisés et l'artificialisation des sols.

Biodiversité (ESRS E4) : Le choix des sites d'implantation et l'aménagement paysager (imperméabilisation des sols) génèrent des impacts directs sur les écosystèmes locaux.

L'économie circulaire (ESRS E5) : Le cabinet joue un rôle clé dans la spécification des matériaux. L'incitation à utiliser des matériaux réutilisés ou recyclables, et la conception favorisant la démontabilité du bâtiment, sont des leviers d'impact majeurs pour éviter l'épuisement des ressources.

L'importance du point de vue financier (Matérialité financière)

Cette dimension évalue comment les enjeux de durabilité affectent la santé financière du cabinet.

Risques de transition (Réglementation et Marché) : Le secteur du bâtiment est très régulé (normes énergétiques strictes, labélisation de bâtiment et réglementation énergétique). Si IB ne forme pas ses équipes aux nouvelles normes de construction durable, nous risquons de perdre des parts de marché ou de ne plus pouvoir répondre aux appels d'offres publics.

Risques de réputation : Être associé à des projets controversés (par exemple, détruisant une zone protégée) peut entraîner une perte de clients et nuire à l'image de marque.

Attraction des talents (ESRS S1) : Les cabinets d'architecture dépendent fortement de leur capital humain (compétences, créativité). Une mauvaise gestion du bien-être (charrettes, stress, équilibre vie pro/vie perso) ou un manque de "sens" écologique dans les projets peuvent entraîner une fuite des talents, ce qui constitue un risque financier direct.

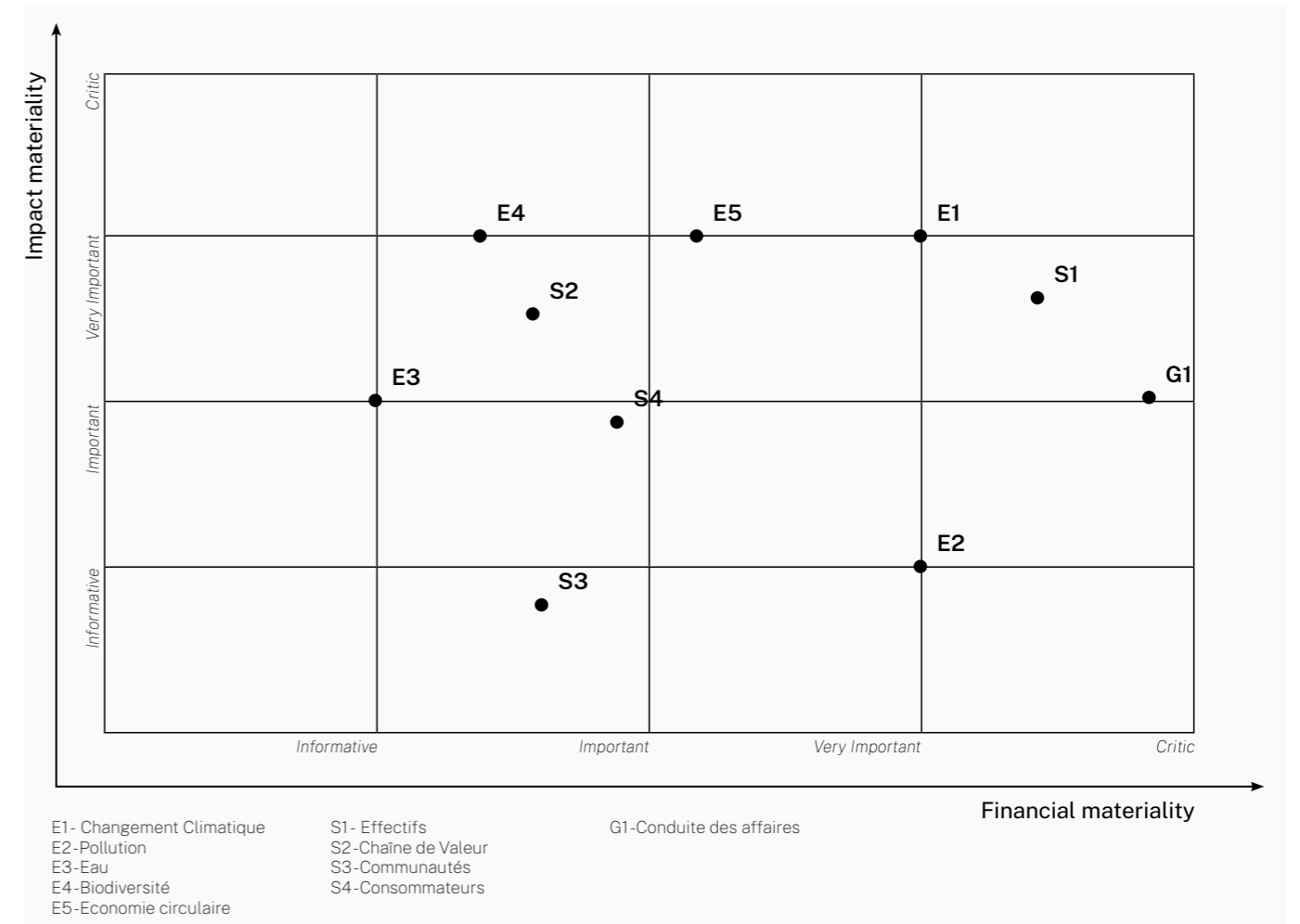
Le rôle crucial de la chaîne de valeur

Pour une société de service, l'ESRS 1 stipule que les informations doivent inclure les impacts en amont et en aval si nécessaire pour comprendre les enjeux réels.

En Amont (Fournisseurs) : IB doit s'interroger sur ses sous-traitants (bureaux d'études) et ses propres achats (logiciels, équipements informatiques).

En Aval (Clients et Utilisateurs) : IB doit considérer l'impact sur les occupants finaux (qualité de l'air intérieur, pollution lors de la mise oeuvre de matériaux, confort thermique, accès).

Double matérialité



Synthèse Matérialité pour IB :

Après évaluation de la double matérialité IB se concentrera sur ces thèmes spécifiques des ESRS :

1. ESRS E1 (Climat) Non pas seulement pour ses opérations, mais pour l'empreinte carbone des bâtiments dessinés.

2. ESRS E3 & E4 (Eau/Biodiversité) : Pour la conception de nos projets, en incluant le non-humain et en limitant l'artificialisation, tout en prenant en compte le couple eau-biodiversité et sa gestion au sein de nos projets.

3. ESRS E2 & E5 (Ressources/ Economie circulaire) : Pour la prescription de matériaux issus de filières de réemploi ou locales, et sains pour protéger les utilisateurs ainsi que les ouvriers, ainsi que pour la gestion des déchets de chantier (anticipée dès la conception)

4. ESRS S1 (Effectifs de l'entreprise) : Pour la gestion de la charge de travail, l'égalité hommes-femmes et la formation continue.

5. ESRS G1 (Conduite des affaires) : Pour la prévention de la corruption dans l'obtention de permis de construire ou de marchés publics.

En résumé, pour IB, la matérialité se déplace de ses opérations propres (le bureau) vers l'influence qu'il exerce sur le monde bâti.

Informations générales

Stratégie SBM, Résilience stratégique

Face aux défis planétaires, IB fait évoluer son modèle d'affaires. Nous passons d'une posture de planificateur et de concepteur de bâtiments à celle de partenaire stratégique pour la résilience des actifs immobiliers.

Notre stratégie vise à découpler notre croissance économique de notre empreinte carbone, tout en sécurisant notre savoir faire à long terme pour nos clients.

POSITIONNEMENT STRATÉGIQUE L'Architecture Régénérative

Notre ambition est de dépasser la simple réduction des impacts négatifs pour viser, à terme, une architecture régénérative.

Offre de valeur : Nous intégrons systématiquement l'analyse du cycle de vie, la réversibilité et la biodiversité dans nos prestations.

Différenciation : Dans un marché saturé, notre conformité client, notre maîtrise des contraintes réglementaires (norme de construction) et techniques (matériaux géosourcés, biosourcés, réemploi) devient notre avantage concurrentiel majeur, nous positionnant comme le partenaire privilégié des maîtres d'ouvrage exigeants.

RÉSILIENCE FACE AUX RISQUES

(ESRS 2 SBM-3)

Nous avons testé la robustesse de notre stratégie face aux principaux risques de durabilité identifiés dans notre analyse de double matérialité :

Résilience face aux Risques de Transition (Réglementation & Marché) :

L'apparition de normes contraignantes (interdiction de certains matériaux, quotas carbone, loi sur l'énergie) et les objectifs sectoriels (LCI) menacent les acteurs non préparés.

Notre réponse : L'anticipation. Grâce à notre veille technique (GBL) et à la formation continue de nos équipes, nous transformons cette contrainte

réglementaire en opportunité de conseil. Nous sommes prêts pour les standards de 2030, aujourd'hui.

Résilience face aux Risques Physiques (Climat) :

Les vagues de chaleur et événements extrêmes impactent la viabilité des bâtiments.

Notre réponse : L'adaptation. Nous intégrons le design bioclimatique et la gestion des eaux pluviales dès l'esquisse pour garantir le confort et la sécurité des usagers dans un climat futur à +2°C, protégeant ainsi la valeur patrimoniale de nos clients.

Résilience Sociale (Attraction des Talents):

En donnant du sens à la pratique architecturale et en assurant des conditions de travail exemplaires (protection contre la surcharge, équité), nous fidélisons les talents nécessaires à notre innovation.

ADAPTATION DU MODÈLE ÉCONOMIQUE

Pour aligner nos intérêts financiers avec les limites planétaires, nous orientons activement notre développement commercial :

Priorité à la Réhabilitation : Nous privilégions stratégiquement les projets de transformation et de rénovation, moins consommateurs de ressources que la démolition-reconstruction, qui représenteront la majorité du futur marché de la construction en Suisse.

Innovation matérielle : Nous structurons des partenariats avec des filières locales et bas carbone afin de sécuriser l'approvisionnement de nos projets en matériaux locaux, tout en réduisant notre dépendance à des matériaux issus de filières logistiques non résilientes et pétro-dépendantes (par exemple le projet d'élaboration de dalles bas carbone).

Conclusion informations générales

Ce premier rapport marque une étape fondatrice pour IB. Il ne se contente pas de déclarer des intentions ; il pose les bases chiffrées de notre responsabilité.

L'exercice 2024 montre que nous avons réduit nos émissions de 6,35 % tout en augmentant nos effectifs, nous avons démontré que la rigueur de notre gestion (mobilité, achats, gouvernance) peut contrecarrer l'augmentation mécanique de notre impact.

Nos certifications EcoEntreprise Excellence et EcoVadis ne sont pas des trophées, mais les témoins de cette discipline opérationnelle.

Cependant, nous regardons l'avenir avec lucidité. Les gains "rapides" ont été réalisés. La trajectoire vers nos objectifs SBTi 2030 exige désormais de nous attaquer aux défis structurels : la rénovation profonde de notre propre parc immobilier et, surtout, l'accompagnement de nos clients vers une architecture régénérative, bas carbone et adaptée aux risques climatiques.

Notre gouvernance, qui relie la direction stratégique (CA/GL) à la réalité du terrain (Communauté Durabilité), est notre meilleur atout pour réussir cette transition.

À nos partenaires et clients, nous renouvelons notre promesse : celle d'un cabinet qui ne subit pas le changement, mais qui l'anticipe. En choisissant IB, vous ne choisissez pas seulement des concepteurs, mais des alliés engagés pour sécuriser la valeur et la résilience de votre patrimoine face au monde qui vient.

Nous continuons de bâtir, avec la même passion qu'il y a 100 ans, mais avec la conscience aiguë des urgences d'aujourd'hui.

Environnement

E1 - Climat

E1-1 : PLAN DE TRANSITION POUR L'ATTÉNUATION DU CHANGEMENT CLIMATIQUE

Nous avons formalisé en 2024 notre stratégie climatique en alignant nos ambitions de décarbonation sur les standards de la Science Based Targets initiative (SBTi). Notre objectif est de contribuer à limiter le réchauffement climatique à 1,5°C par rapport aux niveaux préindustriels, conformément aux Accords de Paris.

Notre plan de transition vise à atteindre le Net Zero d'ici 2050, en réduisant drastiquement nos émissions et en compensant les émissions résiduelles incompressibles. Cette démarche est au cœur de notre modèle d'affaires et repose sur quatre piliers stratégiques :

Anticipation réglementaire : Dépasser les exigences de la Loi Climat et Innovation (LCI).

Développement commercial : Répondre aux critères ESG croissants de nos clients internationaux et institutionnels.

Réputation & Talents : Incarner nos valeurs pour attirer les talents et maintenir notre crédibilité de planificateur général.

Efficacité économique : Appliquer le principe de sobriété pour générer des économies structurelles.

E1-2 & E1-3 : POLITIQUES, ACTIONS ET RESSOURCES

Pour atteindre nos objectifs, nous avons identifié nos principaux postes d'émissions: la mobilité (Scopes 1 & 3), l'utilisation de nos bâtiments (Scope 3.8) et les achats/immobilisations. Notre stratégie distingue deux types d'actions :

Les "Gains Faciles" (Actions immédiates)

Mobilité : Électrification de la flotte interne. En 2024, nous avons réduit notre flotte de 16 à 13 véhicules et mis en service un véhicule électrique supplémentaire. Nous visons le remplacement systématique des véhicules thermiques par des modèles électriques d'ici 2030.

Énergie : Bascule progressive vers une électricité 100% renouvelable sur l'ensemble des sites.

Achats : Allongement de la durée de vie de certain matériel informatique et intégration de critères préférentiels pour les fournisseurs engagés SBTi.

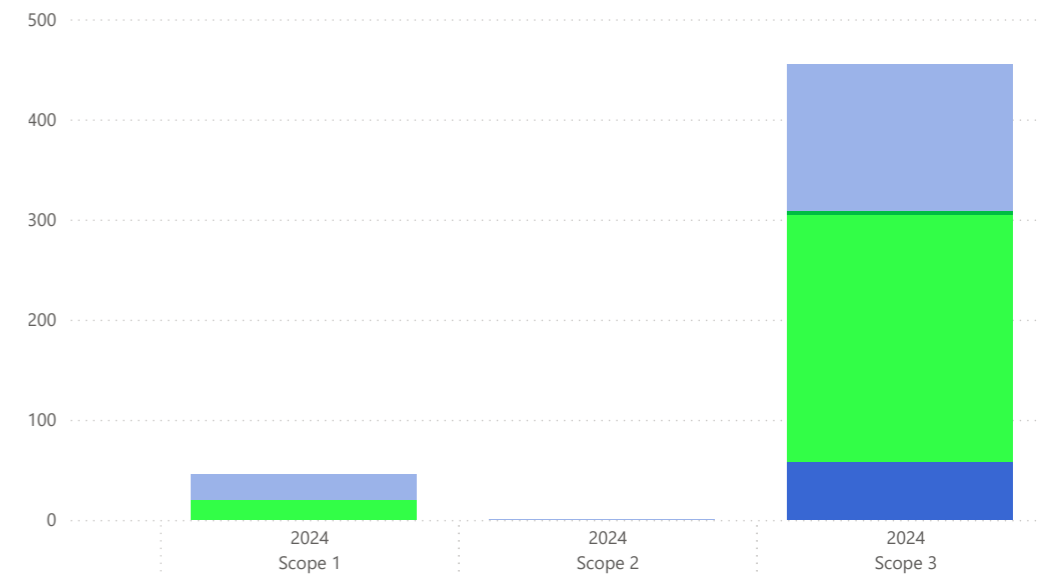
Les "Transformations Structurelles" (Actions de fond) :

Mobilité pendulaire : Encouragement du report modal vers le train et révision de la politique de stationnement pour réduire la gratuité des places pour véhicules thermiques sur les sites bien desservis.

Immobilier : Lancement d'un dialogue exigeant avec les propriétaires de nos locaux loués pour engager des rénovations énergétiques (chauffage et climatisation).

E1 - Climat

CHIFFRES DE L'ANNÉE 2024



TOTAL tCO2

501,19

tCO2 / ETP

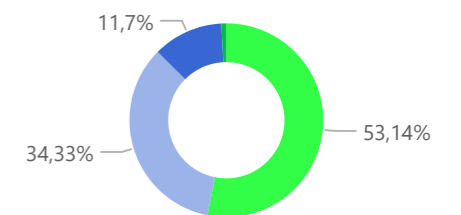
1,19

tCO2 / CHF

0,006

Qualité des données

- Données primaires
- Hypothèses / Estimations
- Données monétaires
- Données retraitées



Environnement

E1 - Climat opération

E1-4 : CIBLES LIÉES À L'ATTÉNUATION DU CHANGEMENT CLIMATIQUE

Sur la base de notre année de référence (Baseline 2023), nous avons défini les objectifs de réduction absolue suivants à l'horizon 2030 :

Scopes 1 & 2 : Réduction de -42% des émissions absolues par rapport à 2023 (soit passer de 58 tCO₂e à 33 tCO₂e).

Scope 3 : Réduction de -25% des émissions absolues par rapport à 2023 (soit passer de 477,5 tCO₂e à 358,1 tCO₂e).

La baisse significative du Scope 1 (-20,8%) s'explique par l'optimisation de notre flotte de véhicules (réduction du nombre de véhicules et électrification).

Le Scope 3, qui représente la majorité de notre impact (environ 90%), a diminué grâce à l'absence d'achats de véhicules thermiques en 2024 (contre un achat impactant en 2023) et à une meilleure gestion des déplacements.

L'augmentation du Scope 2 reste faible en valeur absolue et reflète l'ajustement de nos consommations électriques.

E1-6 : ÉMISSIONS BRUTES DE GAZ À EFFET DE SERRE (GES)

L'année 2024 marque notre premier exercice de comparaison avec la baseline 2023. Nous avons utilisé l'approche du "Contrôle Opérationnel" selon le GHG Protocol.

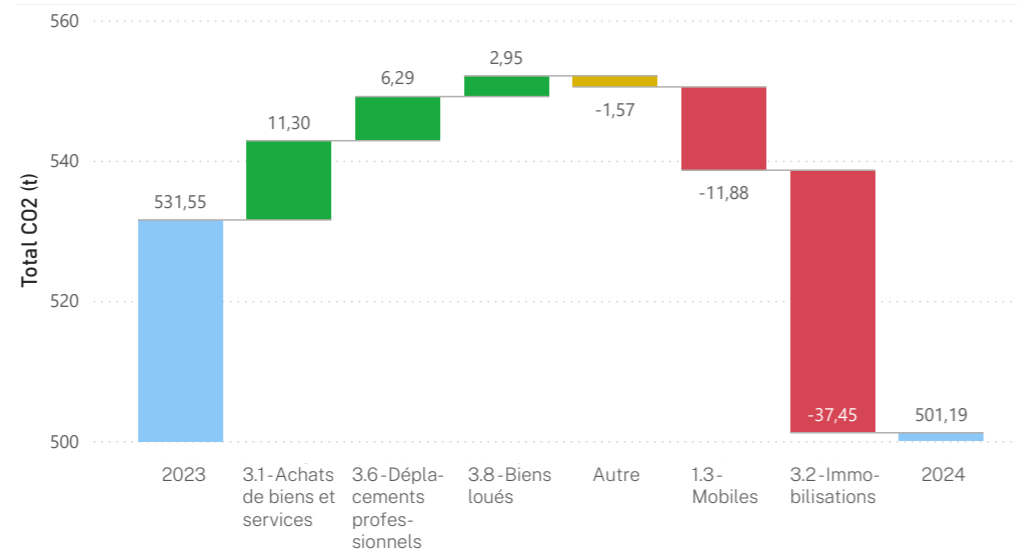
Malgré une augmentation de l'activité et des effectifs (+34 ETP impactant mécaniquement les émissions à la hausse), nous enregistrons une baisse absolue de -6,35% de nos émissions totales.

E1-9 : EFFETS FINANCIERS

Nous abordons la décarbonation sous l'angle de l'efficacité économique. La réduction de notre intensité carbone (passée de 1,28 à 1,19 tCO₂e/ETP) démontre un début de découplage entre notre croissance et notre impact environnemental. Toutefois, l'intensité économique (tCO₂e/CHF) est restée stable à 0,006, signalant que nous devons poursuivre nos efforts pour créer davantage de valeur par unité de carbone émise.

Variation 2023 → 2024

● Augmenter ● Diminuer ● Total ● Autre



E1 - Climat opération

AUTRE INDICATEURS:

LES IMPRESSIONS

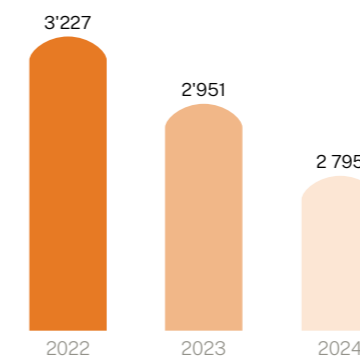
Au sein d'un cabinet d'architecte les impressions sont perçues comme importantes, chez IB elle représente seulement 0.5% du bilan total soit 2.8 tCO₂e pour l'année 2024.

Mais nous avons cependant voulu avoir cet indicateur et nous le suivons depuis l'année 2022 et chaque année nous baissions nos impressions.

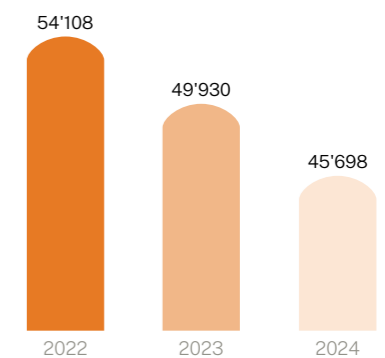
INTELLIGENCE ARTIFICIELLE

L'utilisation de l'intelligence artificielle émerge durant l'exercice 2024, nous avons pour objectif de trouver un moyen de mesurer notre consommation afin de la rapporter l'impact de notre utilisation de cette nouvelle technologie.

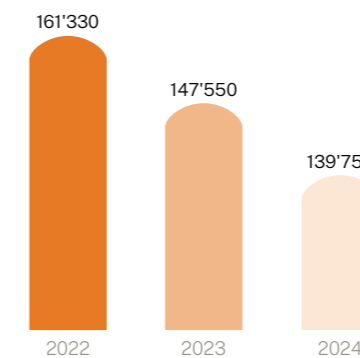
Total des impressions en KgCO₂e/a



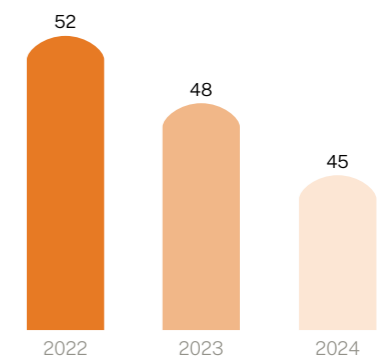
Total des impressions en m²



Total des impressions en L (eau)



Total des impressions en Arbre



Environnement

E1 - Climat projet

L'ensemble des Minoteries, patrimoine genevois datant de 1970 et construit par les frères Honegger, comprend 329 appartements, une crèche, une école, un club des aînés, une bibliothèque, et des arcades commerciales. L'enjeu majeur de ce chantier concernait le volet énergétique puisque les Minoteries faisaient en effet partie des immeubles les plus énergivores de la ville et le projet d'assainissement du bâtiment visait l'obtention d'un certificat Minergie et d'un label HPE Haute performance énergétique.

Qualité énergétique et environnementale

Dans le cadre de ce projet de rénovation, les enjeux énergétiques et environnementaux ont été pris en compte conformément à la stratégie générale «100% renouvelable en 2050» adoptée par la Ville de Genève. Il s'agissait d'appliquer un concept de haut niveau énergétique à un grand ensemble d'habitation. Les actions ont permis l'isolation complète des bâtiments, la réfection des toitures avec la pose d'éléments thermiques et photovoltaïques et l'optimisation des installations techniques.

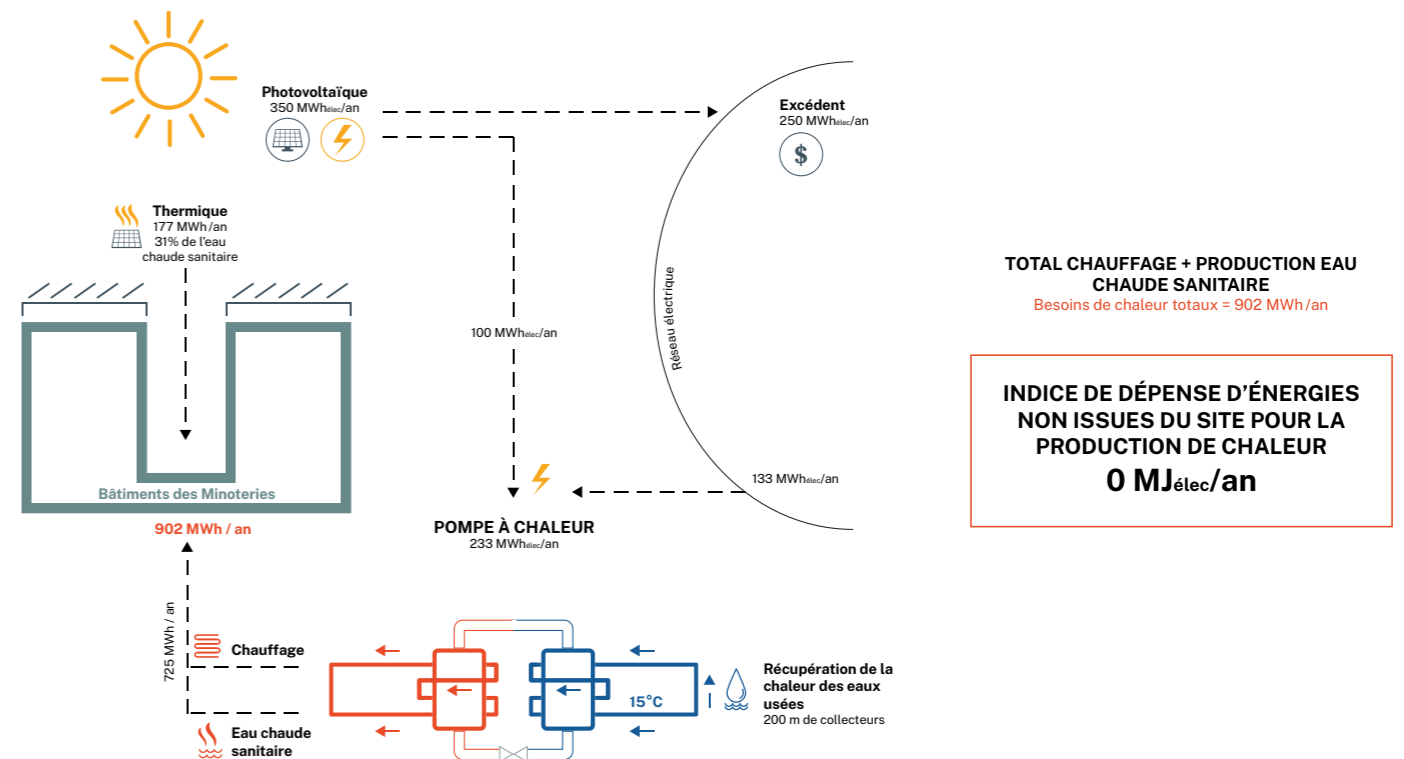
Grâce aux panneaux thermiques et photovoltaïques en toiture et la transformation du système de chaufferie, les bâtiments utiliseront 100% d'énergie renouvelable avec zéro émission.

Les travaux effectués ont permis d'atteindre complètement les objectifs de la stratégie notamment de réduire les besoins en chaleur de 80 % (de 4'180 MWh à 902 MWh par an) et couvrir des besoins énergétiques grâce à une solution «100% renouvelable», utilisant la chaleur des eaux usées, via deux pompes à chaleur et une installation solaire thermique pour la production d'eau chaude sanitaire.



Projet
Les Minoteries
Maître d'ouvrage
Ville de Genève
Prestations IB
Architecture, direction des travaux
Surface de plancher
41'048 m²
Energy label
HPE et Minergie
Localisation
Genève, Suisse

E1 - Climat projet



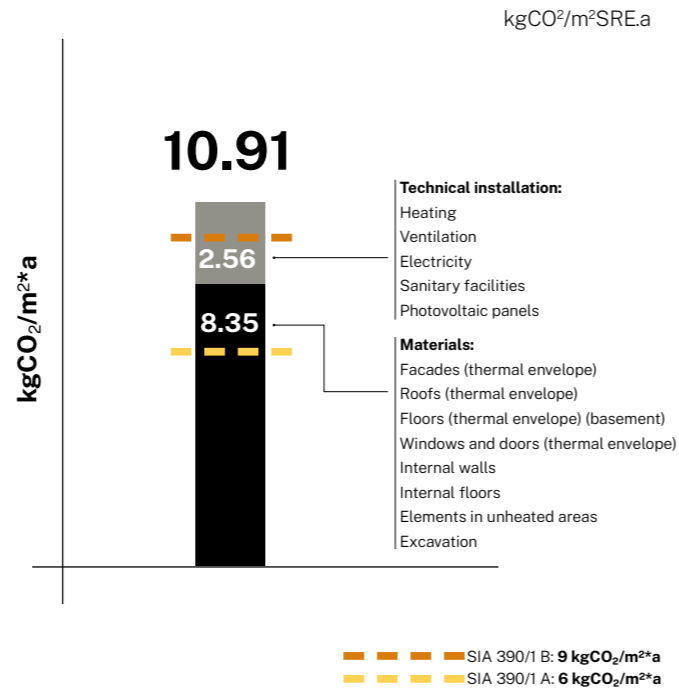
Environnement

E1 - Climat projet

Notre stratégie climatique vise la maîtrise de la donnée carbone à chaque étape du projet. Nous travaillons activement à la systématisation du calcul d'impact dès la phase concours pour orienter nos concepts vers la sobriété.

En parallèle, nous développons des outils pour automatiser ces évaluations afin d'éclairer les choix du Maître d'Ouvrage. Ce chantier prioritaire comprend l'intégration progressive de l'analyse carbone dans notre workflow BIM et la mise au point actuelle d'un système de data management propriétaire pour garantir la fiabilité de nos données.

Cette montée en compétence s'appuie concrètement sur nos réalisations. Nous avançons à travers nos projets phares, tel que celui de la Tour Tilia, qui agit comme un véritable laboratoire d'innovation nous permettant d'éprouver et de valider nos solutions de décarbonation à grande échelle.



© 3XN

Usage mixte : 222 logements, 160 unités de co-living, espaces de travail, de loisirs, de musique et de sport.

La tour Tilia est une tour vivante et chaleureuse, un repère architectural aux volumes clairs dans un quartier vibrant. Son intégration dans le quartier tient à un fin jeu de volumétrie avec les bâtiments existants et de transparence envers le viaduc. Le projet Tilia remplit les exigences de Minergie-P-Eco, SNBS-Quartier en matière de CO2

La construction (matériaux) et l'exploitation (concept énergétique) sont optimisées du point de vue du CO2. Nous avons intégrés les éléments suivant pour la construction:

- Ciment LC3 à base d'argile calciné (JURA ECO3)
- Construction bois



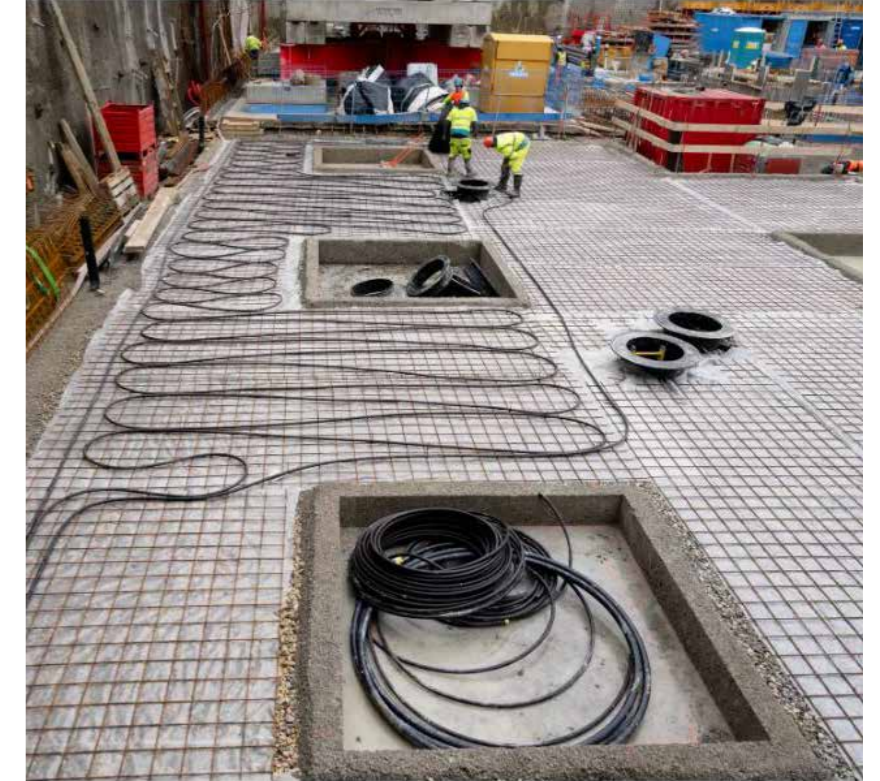
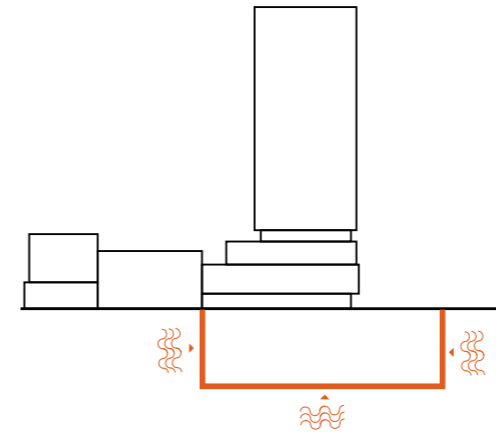
IB JURA ECO 3

Projet
Tilia Tower Malley/Prilly
Architecture
3XN | Itten+Brechbühl SA
Maître d'ouvrage
Insula SA
Surface de plancher
37 925 m²
Certification énergétique
Minergie P-ECO / SNBS
Quartier
Localisation
Prilly, Suisse

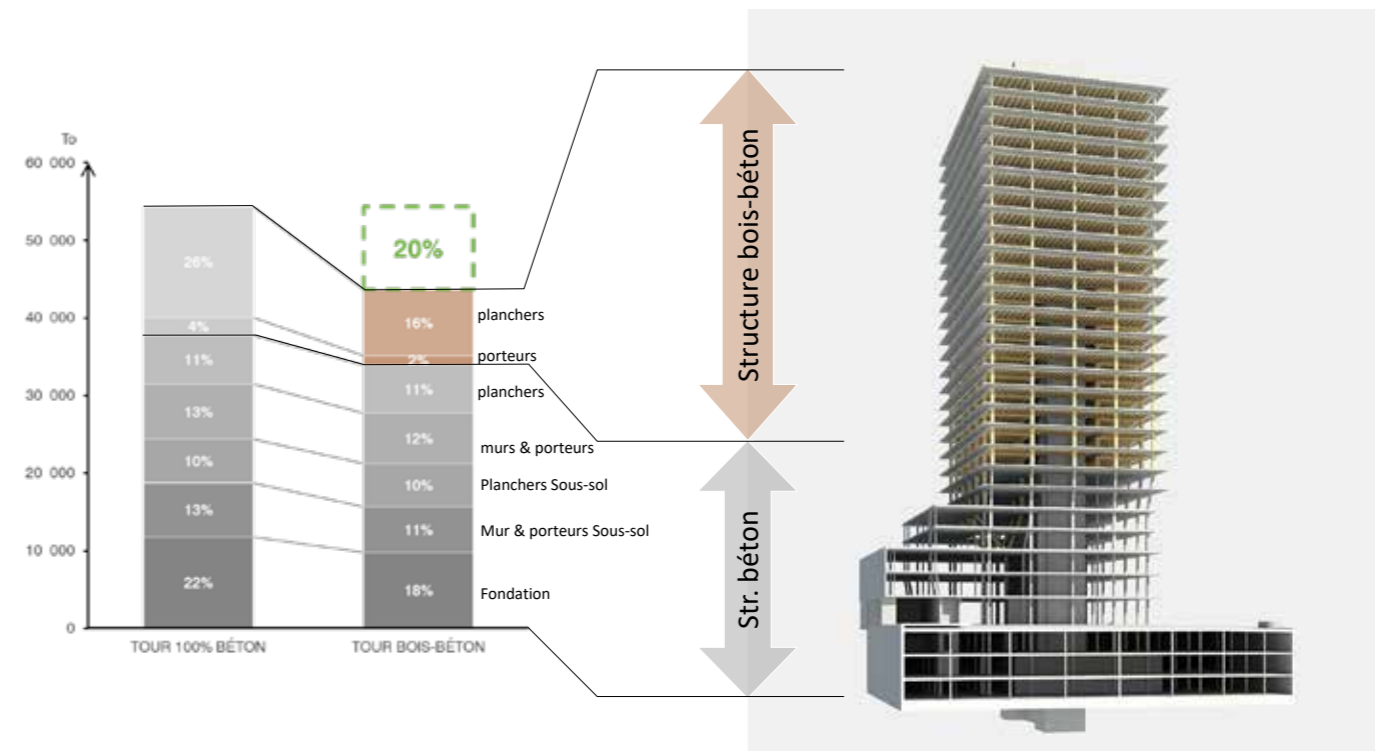
E1 - Climat projet

Géostructures énergétiques

Un système de géostructures énergétiques a été développé par le bureau Geogeg. Les murs du sous-sol et le radier ont été activés thermiquement à l'aide de 5 km de petits tuyaux en plastique posés sur les murs extérieurs des sous-sols et dans le radier. La tour Tilia est le premier bâtiment pour lequel ce concept a été mis en œuvre à cette échelle en Suisse.



Installation des géostructures énergétiques

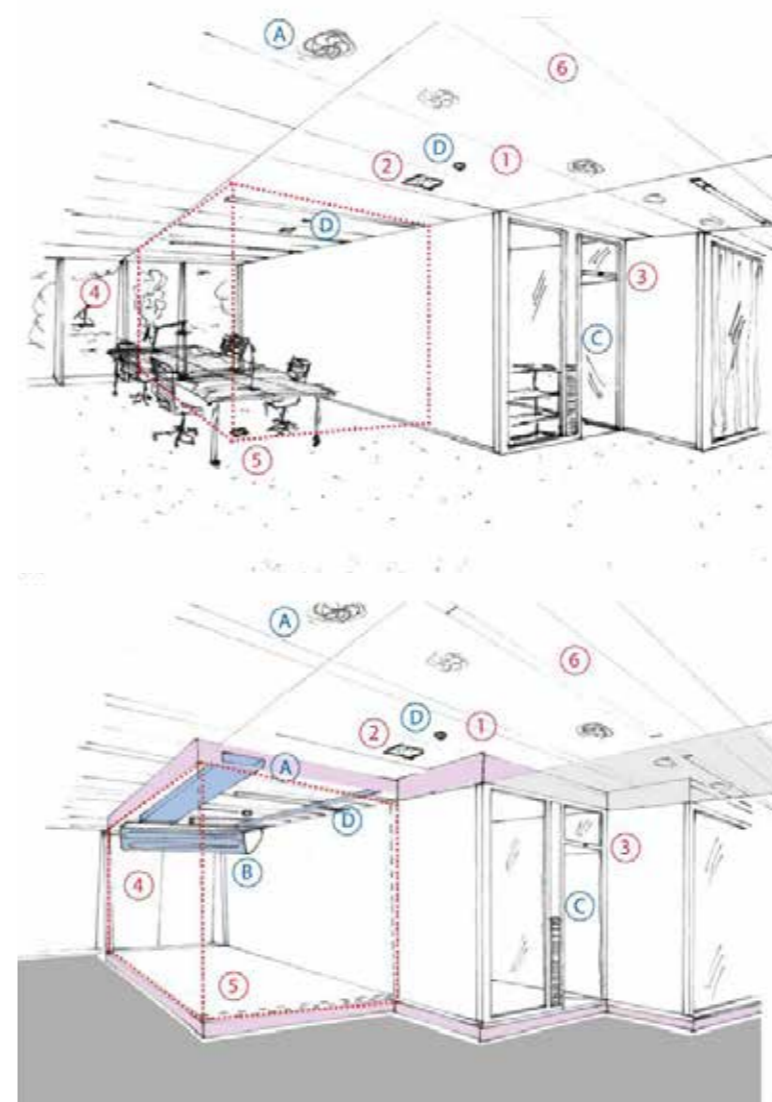
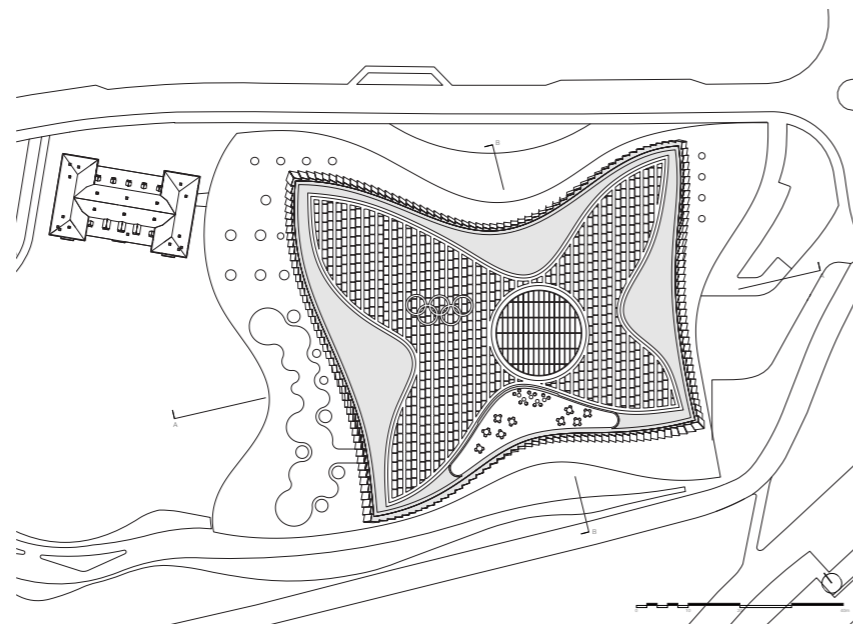


Environnement

E2- E4 Pollution, Eau, Biodiversité projet

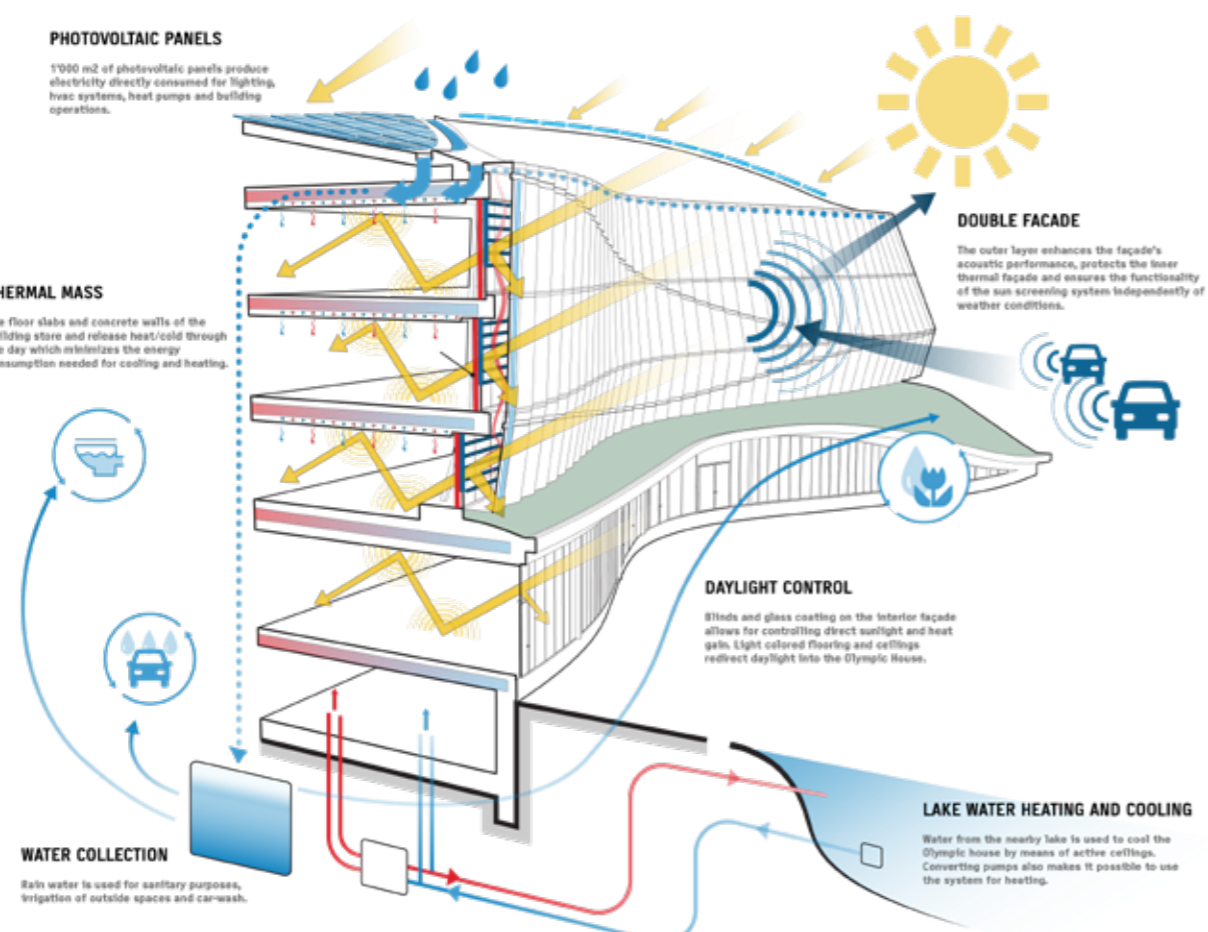
Le développement durable est, depuis le début du projet, l'un des cinq facteurs clés de succès du programme de construction du nouveau siège du Comité International Olympique (CIO). Il est aujourd'hui l'un des bâtiments les plus durables du monde.

Avec sa forme inspirée du mouvement d'un athlète, la Maison Olympique conjugue les normes les plus élevées en matière de conception architecturale, tout en adoptant une approche holistique de la durabilité. Elle intègre des critères rigoureux d'efficacité énergétique et d'économie d'eau, tout en optimisant la santé et le bien-être de ses utilisateurs. La conservation de l'ancien bâtiment n'étant pas possible, une approche ambitieuse a été développée pour une déconstruction soignée et une démolition sélective. À l'issue des différentes collaborations et initiatives mises en place, 97 % des matériaux composant les anciens bâtiments administratifs du CIO ont été recyclés, réutilisés ou revalorisés.



Une flexibilité maximale des espaces caractérise l'aménagement intérieur du bâtiment. L'absence de piliers dans les plateaux d'open-spaces garantit des possibilités d'aménagements infinies. Cette structure vise également à favoriser l'interaction et la communication ainsi que le partage des connaissances. Le programme du bâtiment comprend 600 places de travail réparties sur trois plateaux d'open-space, une cafétéria (400 places), un Olympic Café, un fitness de 350 m², un studio TV, un espace de conférence modulable, des espaces de réception et une terrasse en toiture. Le bâtiment et les techniques ont été conçus pour que la totalité des surfaces puisse être transformée en bureaux individuels et salles de conférence. Une trame de 2.70 m en façade est reprise dans le plafond et le faux-plancher pour permettre de moduler la taille des bureaux et de répondre aux besoins en terme d'installations électriques et de ventilation dans toutes les configurations.

Projet
Maison Olympique
Architecture
3XN | Itten+Brechbühl SA
Maître d'ouvrage
CIO - Comité International Olympique
Surface de plancher
29'000 m²
Certification énergétique
Minergie-P / SNBS Platinum / LEED Platinum
Localisation
Lausanne, Suisse



Environnement

E5 -Economie Circulaire

Dans le cadre de notre effort pour encourager l'économie circulaire et être proactif dans l'élaboration de solution nous investissons dans la recherche. Ce projet lancé en 2023 représente notre contribution à la réflexion stratégique Suisse sur le futur de la construction.

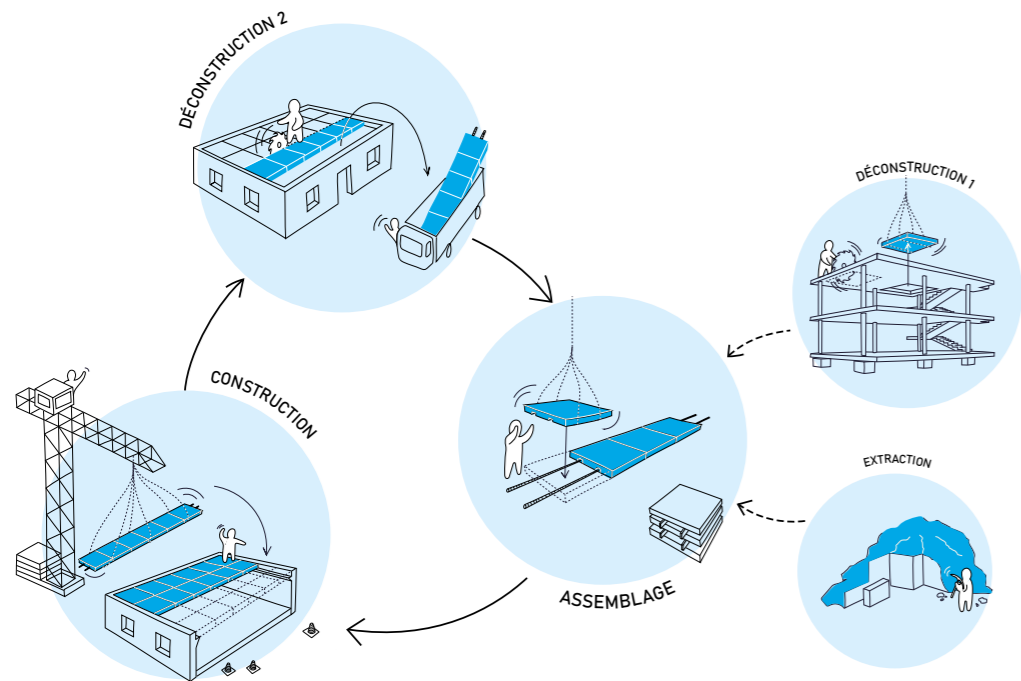
La Suisse occupe le cinquième rang mondial des consommateurs de béton, avec une moyenne de 584 kg par habitant, un niveau légèrement supérieur à la moyenne mondiale de 563 kg par habitant et par an (swisstopo, 2020). Selon le rapport « Environnement suisse 2018 » du Conseil fédéral, les secteurs de la construction et du logement génèrent l'impact environnemental le plus élevé du pays, devant l'alimentation et la mobilité.

Malgré son coût environnemental élevé, le béton reste inégalé en termes de performances et de contrôle technique. La structure d'un nouveau bâtiment contribue à environ 40 % de son empreinte carbone totale, en particulier les dalles, qui sont parmi les éléments les plus difficiles à décarboner. Bien que l'intérêt pour des solutions circulaires et bas carbone soit en croissance, la réutilisation structurelle du béton reste

rare. La plupart du béton est soit broyé pour être utilisé comme grava dans du nouveau béton — solution qui ne traite pas les émissions liées au ciment, qui représentent 75 à 90 % de son impact — soit envoyé en décharge.

En collaboration avec la Société Coopérative 2401, VSL Suisse et Marti Construction, IB a imaginé une approche pour éviter le concassage du béton en réutilisant directement la pierre ou le béton existant: Le principe est de découper, assembler et précontraindre des éléments en béton issus de bâtiments destinés à la démolition pour créer un nouveau système de dalle modulaire.

Grâce au projet Viva du canton de Vaud et au fonds de soutien à l'économie circulaire (SPEI), IB a développé, produit et testé quatre prototypes : trois dalles à voussoirs précontraints en béton de réemploi et une en pierre. Les prototypes présentent des performances mécaniques (rigidité) supérieures à celles du béton armé neuf, ainsi une réduction de plus de 60 % de l'empreinte carbone des dalles, ouvrant la voie à une construction circulaire, à faible émission de carbone et économe en ressources.



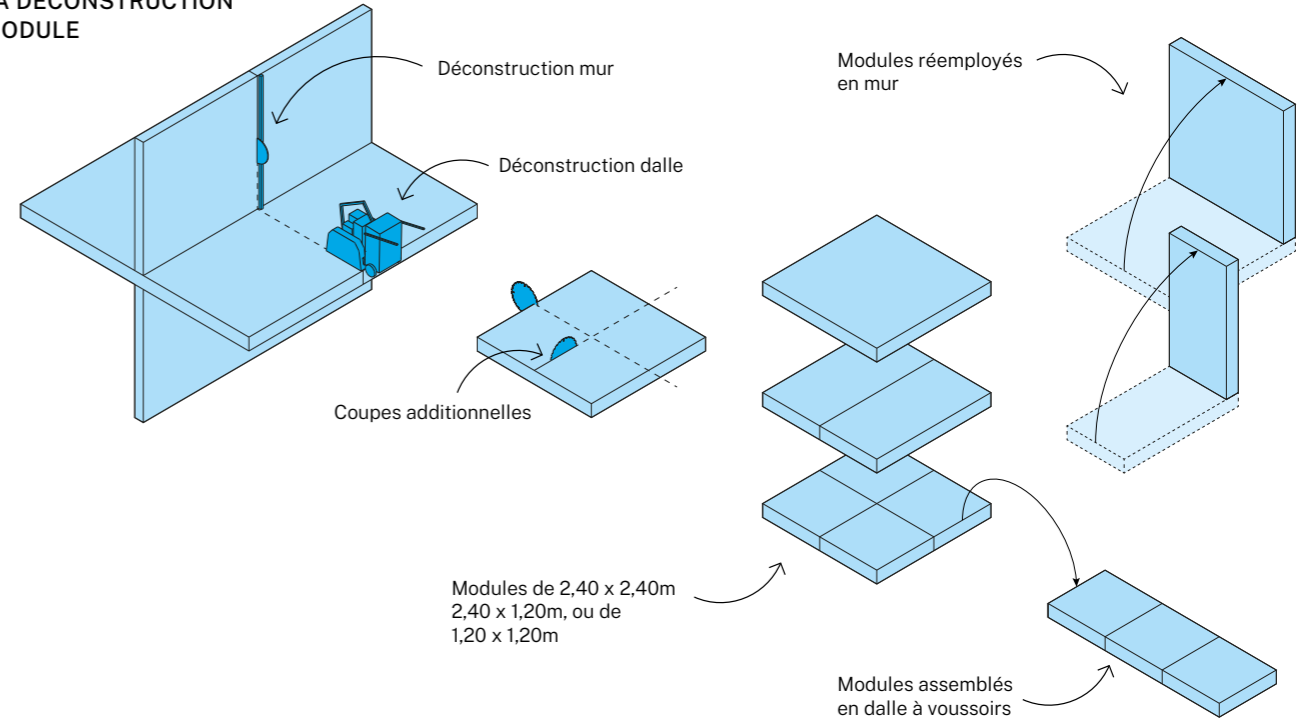
Cycle de réemploi

60 %

Réduction de l'empreinte carbone des dalles

De la déconstruction au module

DE LA DÉCONSTRUCTION AU MODULE



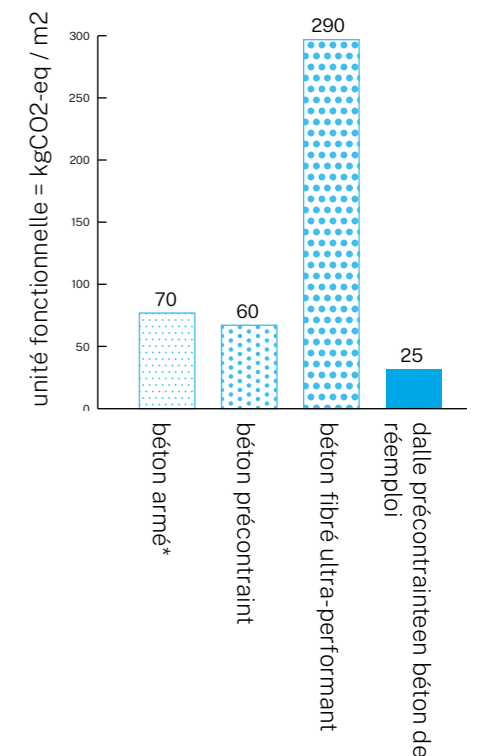
Suite à des résultats techniques concluants, une preuve de concept réussie et la publication des résultats dans un article scientifique, IB développe un guide technique à destination des professionnels, avec le soutien du CBI Booster. Afin de contribuer de manière plus large, les documents seront partagés.

Contrairement à de nombreuses initiatives de réutilisation qui restent spécifiques à chaque cas, limitées par des contraintes techniques, architecturales et logistiques entre la déconstruction et la reconstruction, le projet valorise des matériaux et des techniques existants, simplement utilisés autrement.

En standardisant les méthodes d'extraction et de préparation, le système vise à réduire les obstacles à la réutilisation. Grâce à ce manuel de conception et de dimensionnement en libre accès destiné aux architectes et aux ingénieurs, IB rend le système accessible à un public plus large pour faciliter son adoption, et permettre la réutilisation à grande échelle du béton structurel avant 2030.



ÉMISSIONS GES



* Émissions GES pour la conception (avant-projet) de dalles calculés à partir des données KBOBa



Environnement

E5 -Economie Circulaire



© Yohan Zerdoun

La salle de sport provisoire Gloriarank servira à l'université de Zurich, à l'ETHZ et à l'école cantonale Rämibühl comme salle de sport provisoire pendant les dix prochaines années.

Pour ce bâtiment temporaire, IB a conçu et planifié, en collaboration avec Hector Egger SA, une construction strictement modulaire, fondée sur des éléments démontables, ainsi que d'autres mesures anticipant sa déconstruction. Cette approche traduit la volonté d'inscrire ce nouveau bâtiment comme une contribution circulaire et durable au campus universitaire de Zurich.

E5 -Economie Circulaire

Projet
Salle de sport provisoire Gloriarank

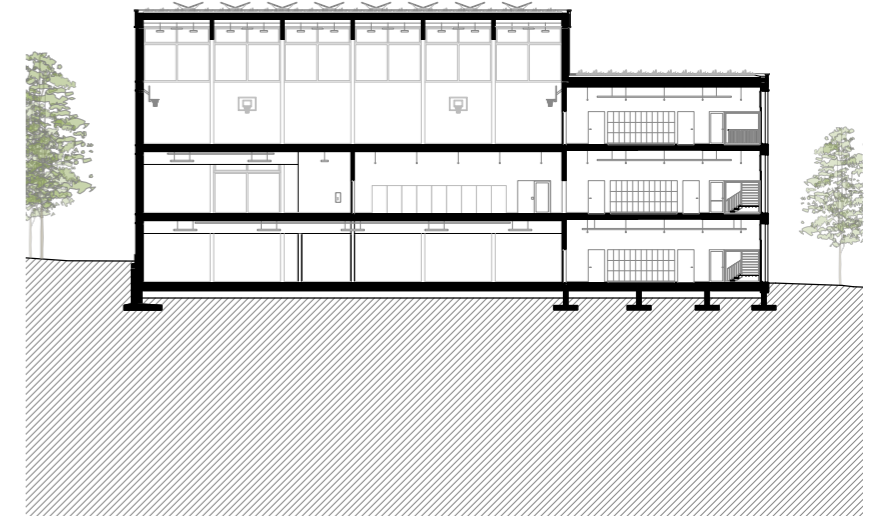
Prestations IB
Architecture

Maitre d'ouvrage
Service des bâtiments du canton de Zurich | Université de Zurich

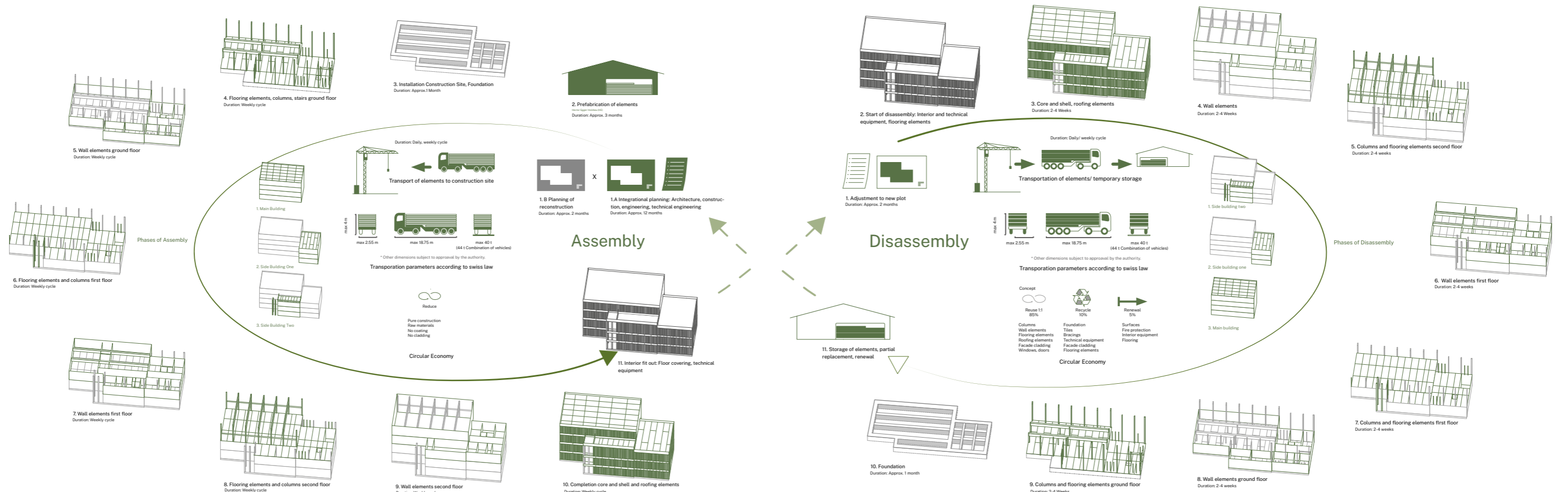
Surface de plancher
2'355 m²

Certification énergétique
Minergie-P-ECO

Localisation
Zurich, Suisse



Coupe longitudinale



Plan de montage et démontage

Social

S1 - Effectifs

0

accident du travail en 2024

0

travailleurs Freelances

100%

de nos restations faite en Suisse

Le Capital Humain au cœur de la valeur architecturale

En tant que cabinet d'architecture, notre valeur ajoutée repose intégralement sur l'expertise, la créativité et l'engagement de nos collaborateurs. En 2024, notre croissance s'est poursuivie avec une augmentation des effectifs passant de 432 à 466 employés. Cette dynamique positive nous oblige à renforcer nos politiques sociales pour garantir un environnement de travail équitable, sûr et inclusif.

Nous mettons un point d'honneur à garantir un service fait à 100% en Suisse par des employés ayant des contrats à durée indéterminée uniquement.

Diversité et Inclusion (S1-9)

Nous maintenons une mixité globale solide avec 40,1 % de femmes dans nos effectifs totaux. La gouvernance montre l'exemple avec un Conseil d'Administration stable composé à 33 % de femmes, un taux supérieur à la moyenne du secteur de la construction.

Cependant, nous sommes conscients des défis de progression de carrière. La part des femmes aux postes de direction (17,14 %) et parmi les associés (32,35 %) a connu un léger recul par rapport à 2023. Notre politique RH vise à soutenir activement la montée en compétence et l'accès aux responsabilités pour les talents féminins afin de corriger cette tendance.

Santé, Sécurité et Bien-être (S1-14)

La sécurité de nos équipes, notamment lors des visites de chantiers, est une priorité absolue. L'année 2024 est une réussite sur ce plan : nous avons atteint zéro accident du travail (selon l'évaluation SUVA), contre 3 incidents en 2023. Néanmoins, nous restons vigilants sur le bien-être psychosocial. Le taux d'absentéisme a légèrement augmenté pour atteindre 18 %, et le nombre moyen d'heures supplémentaires, bien que restant faible, a été multiplié par dix

(passant de 0,02 à 0,2 h/pers/mois). Ces indicateurs nous incitent à renforcer notre vigilance sur la charge de travail et l'équilibre vie professionnelle/vie privée, inhérents aux cycles de projets architecturaux.

Pour accompagner nos collaborateurs face à ces défis, nous nous appuyons sur un partenariat solide avec le Service social d'entreprise Proitera. Cette collaboration garantit à chaque employé un accès confidentiel à des conseils professionnels externes pour prévenir les risques de santé et résoudre les difficultés personnelles ou professionnelles.

Rémunération et Équité (S1-16)

Nous cultivons une structure salariale particulièrement égalitaire. Le ratio de la rémunération annuelle totale de la personne la mieux rémunérée par rapport à la rémunération annuelle totale médiane de l'ensemble des employés est de 1,6 en 2023 et 2024. Le calcul inclut tous les employés à l'exception des apprentis/stagiaires et des employés rémunérés à l'heure - rémunération totale selon le taux d'emploi à 100 %. Ce chiffre, bas pour une entreprise de notre taille, témoigne de notre volonté de valoriser l'ensemble des contributions et de partager la valeur créée de manière équitable.

Conclusion

L'exercice 2024 confirme la solidité de notre socle social, appuyé par des certifications externes (EcoVadis, EcoEntreprise). Notre priorité pour 2025 sera de maintenir l'excellence en matière de sécurité tout en accompagnant nos collaborateurs face à l'intensification de l'activité, pour que la performance architecturale ne se fasse jamais au détriment de la santé.

S2 - Chaîne de valeur

La responsabilité au-delà du dessin

Si nos collaborateurs conçoivent les projets, ce sont des milliers de travailleurs externes qui les réalisent. En tant qu'architectes et directeurs de travaux, nous avons un devoir de vigilance direct sur les conditions de travail sur nos chantiers et une influence indirecte, mais puissante, sur la chaîne d'approvisionnement des matériaux.

Notre approche S2 se concentre sur trois leviers d'action majeurs liés à nos projets :

Sécurité et dignité sur les chantiers (DT)

Lorsque nous assurons la Direction des Travaux (DT), nous sommes les garants du respect des normes sur le terrain. Nous ne transigeons pas avec la sécurité des ouvriers.

Sécurité par la conception : la protection des travailleurs commence dès la table à dessin. Nous intégrons les contraintes de maintenance et de construction en amont pour éviter les situations à risque lors de la mise en œuvre (accès, travail en hauteur, manutention).

Contrôle opérationnel : nos équipes de direction de travaux veillent au strict respect des normes de sécurité (SUVA/SIA) et des conditions de travail (CCT) par les entreprises mandataires. Nous avons un contrôle qualité avec un concept hygiène et sécurité pour tout nos chantiers. Un chantier durable est avant tout un chantier sans accident et respectueux de ceux qui le bâtissent.

Éthique de la chaîne d'approvisionnement (Prescription)

Chaque matériau spécifié dans nos cahiers des charges a une histoire humaine. Nous utilisons notre pouvoir de prescription pour garantir la santé et la transparence.

Traçabilité et Innovation (GS1 & Passeport Matériau) : pour anticiper les exigences européennes de traçabilité dans le bâtiment, nous collaborons activement avec GS1 sur une proposition de passeport matériau. Cette démarche vise à garantir une transparence totale sur l'origine et la composition des produits, nous permettant de lutter efficacement contre l'opacité des chaînes logistiques

et les risques de violation des droits humains (travail forcé) et de préparer le terrain pour les calculs carbone, car sans donnée pas d'évaluation d'impact.

Santé et Certification (Label ECO/WELL): nous nous engageons à prescrire des matériaux non nocifs pour la santé des poseurs. Dès que le projet le permet, nous visons la certification Minergie-ECO (complément sanitaire et écologique du label Minergie). Ce standard strict exclut les substances toxiques et les solvants nocifs, garantissant ainsi un environnement de travail sain pour les artisans lors de la mise en œuvre et une qualité de l'air optimale pour les futurs occupants.

Responsabilité élargie du Planificateur Général (PG) - Objectif 2030

Notre analyse d'impact 2023 a révélé une donnée cruciale : lorsque nous agissons en tant que PG, le volume de travail que nous sous-traitons à nos mandataires (ingénieurs, spécialistes) génère un impact carbone équivalent à l'ensemble de notre propre Scope 3. Cette matérialité nous impose d'élargir notre périmètre de vigilance.

D'ici 2030 : nous nous engageons à mettre en place un système de contrôle et d'évaluation systématique de nos sous-traitants intellectuels et mandataires.

Critères de sélection : nous ne nous limiterons plus aux critères techniques et financiers ; nous intégrerons des exigences strictes en matière de pratiques sociales et environnementales.

En tant que donneur d'ordre, notre responsabilité est de s'assurer que nos partenaires partagent nos standards éthiques et contribuent activement à notre trajectoire de décarbonation.

Ambition : notre objectif est de garantir que la qualité architecturale de nos projets ne se fasse jamais au détriment de l'intégrité physique ou morale des travailleurs qui les construisent, qu'ils soient sur le chantier ou en bureau d'études. Nous considérons les entreprises exécutantes et nos mandataires non comme de simples sous-traitants, mais comme des partenaires essentiels de notre chaîne de valeur durable.

Social

S3- Communautés Locales



Chantier CIO, Lavage des camions



Chantier Tilia Tower

Concevoir pour le "Vivre-Ensemble"

Un projet architectural ne s'implante jamais sur un terrain vierge ; il s'insère dans une histoire et un voisinage existants. En densifiant le tissu urbain (un impératif en Suisse pour préserver les sols naturels), nous modifions inévitablement l'équilibre d'un quartier.

Notre responsabilité envers les communautés locales se traduit par une approche respectueuse à chaque phase du projet, visant à transformer nos interventions en opportunités de régénération urbaine plutôt qu'en facteurs de perturbation.

Dialogue et acceptabilité (Phase amont)

Nous croyons que l'acceptabilité sociale d'un projet se construit par l'écoute.

Démarches participatives : sur les projets d'envergure ou sensibles, nous encourageons et accompagnons nos Maîtres d'Ouvrage dans des démarches participatives (ateliers de voisinage, séances d'information). Ces échanges nous permettent d'intégrer les connaissances d'usage des résidents (flux piétons, usages informels) pour affiner notre conception.

L'architecture comme lien social (Phase conception)

Nos projets sont conçus pour créer du lien et offrir de la valeur ajoutée aux habitants actuels et futurs.

Porosité et espaces publics : nous travaillons les rez-de-chaussée pour qu'ils soient actifs et ouverts sur la ville. Lorsque le programme le permet, nous créons des espaces de rencontre (parcs, placettes) accessibles non seulement aux occupants de l'immeuble, mais à tout le quartier.

Accessibilité universelle (sia 500) : nous appliquons avec rigueur la norme SIA 500 pour garantir que nos espaces sont praticables par tous, sans discrimination liée à l'âge ou au handicap. Une ville durable est une ville inclusive.

La gestion des nuisances de chantier (Phase réalisation)

Le temps de la construction est le moment le plus critique pour les riverains. En tant que Directeurs de Travaux, nous participons à la "paix du voisinage".

Logistique et nuisances : nous planifions méticuleusement la logistique de chantier pour minimiser les impacts sonores, la poussière et les perturbations de trafic. Nous imposons des horaires stricts et des zones de stockage confinées pour protéger la tranquillité des riverains.

Sécurité du public : au-delà de l'enceinte du chantier, nous veillons à la sécurisation stricte des abords (trottoirs, accès écoles) pour garantir que nos opérations ne mettent jamais en danger les passants.

S4-Les Utilisateurs Finaux et le Bien-être

Concevoir pour le vivant : Santé, Sécurité et Inclusion

Notre responsabilité ultime est celle que nous portons envers les milliers de personnes qui vivront, travailleront ou apprendront dans les bâtiments que nous concevons. Pour nous, la performance d'un ouvrage ne se mesure pas uniquement en kWh, mais à la qualité de vie qu'il offre à ses occupants.

Notre approche repose sur deux engagements fondamentaux pour garantir un cadre de vie sain et inclusif :

Qualité de l'environnement intérieur

Nous passons 90% de notre temps à l'intérieur. L'architecture est un déterminant majeur de la santé publique.

Qualité de l'air et matériaux : en lien avec notre stratégie matériaux (E2&5), nous privilégions des composants à faibles émissions (COV) et excluons les substances nocives pour garantir un air sain. Nous visons les standards tel que Minergie-ECO pour valider cette approche par des mesures objectives.

Lumière et confort : nous concevons nos façades et nos volumes pour maximiser l'apport de lumière naturelle et le confort thermique passif, facteurs essentiels du bien-être psychologique et de la productivité des usagers.

Accessibilité universelle et inclusion

Un bâtiment durable ne doit exclure personne.

Norme SIA 500 : nous appliquons une rigueur absolue dans le respect de la norme SIA 500 (Construction sans obstacles). Au-delà de la conformité réglementaire, nous intégrons l'accessibilité dès l'esquisse pour qu'elle soit fluide et invisible, garantissant l'autonomie des personnes âgées ou en situation de handicap sans stigmatisation.

Sécurité des usagers : de la sécurité incendie à la prévention des accidents domestiques, nos choix de conception (circulations, garde-corps, signalétique) visent à créer des environnements intrinsèquement sûrs.



Vue Extérieure



Vue intérieure

Rénovation Matériaux sains Energie

Le projet de rénovation du bâtiment "Le Cèdre" pour la Vaudoise Assurance s'inscrit dans une démarche de durabilité circulaire, privilégiant la conservation du patrimoine et la réutilisation de la matière.

Santé et confort : le projet vise un haut niveau de confort qualitatif grâce à une mise à jour technologique des systèmes constructifs des années 1950.

Protection des employés : l'accent est mis sur la création d'une symbiose entre l'utilisateur et son espace de travail, répondant aux besoins de santé mentale et de travail collaboratif.

En complément, l'intégration des standards de la certification WELL garantit un environnement sain (qualité de l'air, lumière, acoustique), protégeant activement la santé physique et psychique des occupants sur le long terme.

Projet

Siège de la Vaudoise Assurance, restauration et transformation du bâtiment Le Cèdre, Lausanne

Prestations IB

Architecture et planification générale

Social

S3- Communautés Locales

Construit entre 1965 et 1973 au Petit-Saconnex à Genève, l'ensemble résidentiel de la Tourelle est l'oeuvre des architectes Georges Brera, Paul Waltenspuhl, Georges Berthoud, Claire et Oscar Rufer.

Les quatre barres de logements forment un square à angle ouverts comptabilisant environ 1000 appartements autour d'un vaste jardin central. Les vides situés aux angles participent à adoucir l'apparence massive de ces blocs. La grande diversité d'appartement proposée à la Tourelle traduit une volonté de faire cohabiter plusieurs classes sociales ensemble.

Le défi architectural de l'assainissement complet réside dans la subtilité des éléments intégrés dans la construction de base puisque toutes les interventions et transformations ont été effectuées dans le but de conserve l'aspect architectural d'origine.



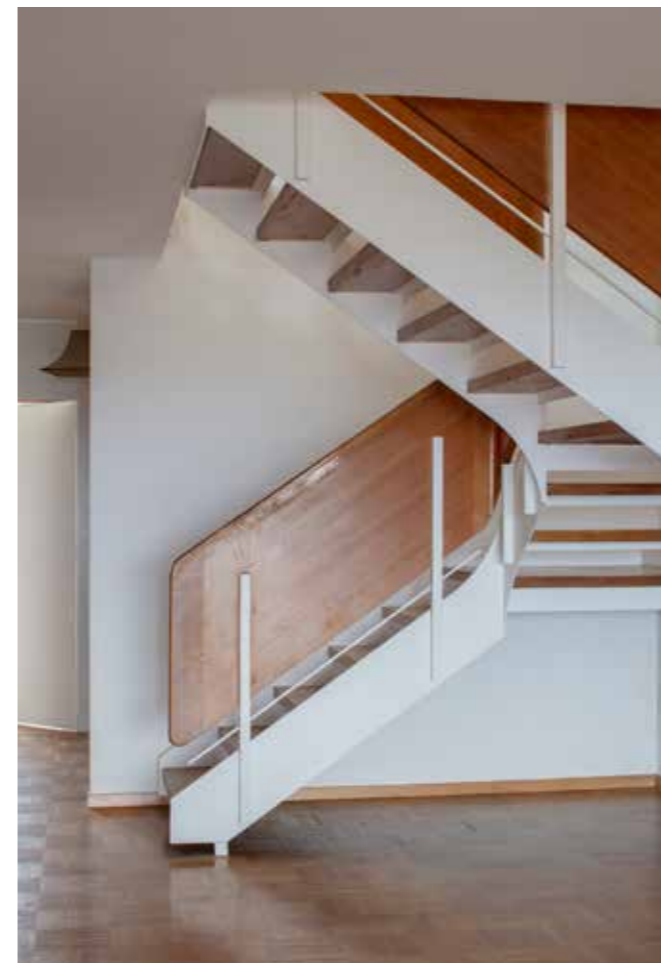
S3- Communautés Locales



Le projet comprenait et planifiait l'assainissement complet des appartements, la mise en conformité de toutes les parties techniques de l'immeuble (CVSE), la mise aux normes électrique OIBT dans toutes les pièces, ainsi que le ravalement des toitures, façades, fenêtres, balcons et terrasses.

Il a obtenu le feu vert de SNBS pour une certification SNBSRénovation au niveau Gold en phase de réalisation. Il sera alors le premier bâtiment en Suisse Romande à obtenir ce label dans le cadre d'une rénovation. Le choix des matériaux pour la rénovation devra tenir compte de l'impact environnemental, ainsi que de la dissociation d'éléments présentant une durée de vie différente. Toutes les interventions ont été réalisées en site occupé tout en considérant que le quartier était soumis au développement d'un plan de site pour le protéger.

Projet
Les Minoteries
Maitre d'ouvrage
UBS Fund Management AG
Prestations IB
Architecture
Surface de plancher
35'000 m²
Localisation
Genève, Suisse



Gouvernance

G1 - Conduite des affaires

0

incident de corruption ou de pot-de-vin en 2024

30

jours : délai moyen de paiement des factures

L'éthique et la transparence : le socle de la confiance

Dans un secteur de la construction où les enjeux financiers et humains sont considérables, la confiance est notre actif le plus précieux. Nous considérons qu'une conduite des affaires irréprochable est la condition sine qua non de la durabilité. Notre gouvernance ne se limite pas au respect des lois ; elle vise l'exemplarité pour protéger notre réputation et celle de nos clients.

Protection des lanceurs d'alerte (G1-1)

Pour garantir cette transparence, nous avons mis en place des mécanismes permettant à tout collaborateur ou partie prenante de signaler, en toute confidentialité et sans crainte de représailles, des comportements contraires à notre éthique, via une entité indépendante à notre compagnie.

Culture d'intégrité et anti-corruption (G1-1 & G1-3)

Nous appliquons une politique de tolérance zéro envers toute forme de corruption ou de manquement éthique. Cette culture de l'intégrité est ancrée dans nos processus et portée par la Direction.

Résultat 2024 : nous rapportons 0 incident de corruption ou de pot-de-vin pour l'exercice, prolongeant ainsi notre historique de conformité.

Vérification externe : La robustesse de nos pratiques éthiques est auditée et validée par des tiers indépendants, comme en attestent notre certification EcoEntreprise Excellence et EcoVadis Committed "Entreprise Engagée" (score de 56/100).

Relations Fournisseurs et pratiques de paiement (G1-2 & G1-6)

Nous considérons nos fournisseurs et sous-traitants comme des partenaires essentiels. Nous nous engageons à des pratiques commerciales loyales, notamment en matière de délais de paiement, pour ne pas fragiliser le tissu économique local (PME) dont nous dépendons.

Sélection responsable : Comme évoqué dans le volet social (S2), nous intégrons progressivement des critères RSE (engagements SBTi, labels) dans la sélection de nos partenaires, alignant ainsi nos intérêts commerciaux avec nos valeurs environnementales.

Influence politique et plaidoyer (G1-5)

Notre engagement politique se limite strictement à la promotion d'un cadre bâti plus durable. Nous ne faisons pas de lobbying obscur. Nous sommes membre du NNBS, qui s'emploie à déployer le standard SNBS, qui est le plus haut label Suisse de durabilité pour un bâtiment. Notre expert durabilité est lui même référent pour la partie architecturale du label.

Plaidoyer pour la transparence : nous utilisons notre voix et notre expertise technique auprès des instances politiques et industrielles pour accélérer la transition réglementaire, notamment en faveur de la traçabilité des matériaux et du passeport numérique des produits (en lien avec GS1). Notre influence vise à élever les standards du marché, pas à protéger des rentes de situation.

Ambition : maintenir notre niveau d'excellence EcoEntreprise et continuer à démontrer que la performance économique d'un grand cabinet d'architecture est indissociable d'une probité absolue.

Membre:



© Yohan Zerdoun

Social Régional Ventilation Photovoltaïque

**Complexe scolaire du Vélodrome
Lausanne
Architecture: Itten+Brechbühl SA**

La nouvelle salle de sport du quartier des Plaines-du-Loup mise sur la durabilité grâce à l'utilisation de matériaux biosourcés, de systèmes de chauffage efficaces sur le plan énergétique et de panneaux photovoltaïques sur le toit et la façade. La conception favorise la biodiversité grâce à un mélange de plantes indigènes et résistantes au climat ; un jardin humide agit comme « îlot de fraîcheur ».

De plus, le bâtiment crée des espaces publics propices aux échanges sociaux et à la vie communautaire. Des salles de classe ouvertes, baignées de lumière naturelle, établissent un lien avec l'environnement et garantissent confort et harmonie écologique.

Économie circulaire Construction bois à faible émission de CO2, CO Lab

**Bâtiment X
Zurich
Concours 2^e place
Architecture : Itten+Brechbühl SA**



© Robert Dobrowolski, DOM Images



© Itten+Brechbühl SA

Infrastructure énergétique Décarbonation des trans- ports publics bâlois.

**Garage Rank
Bâle
Architecture: Itten+Brechbühl SA**



D'ici à 2027, la compagnie des transports bâlois BVB (Basler Verkehrs-Betriebe) prévoit de moderniser l'ensemble de sa flotte de bus en passant à l'électrique, pour des transports publics entièrement alimentés à partir d'énergies renouvelables dans le canton de Bâle-Ville, conformément aux exigences légales. Ce passage aux bus électriques nécessite également la construction d'un nouveau Garage Rank. Afin de réduire ses émissions carbone directe (scope 1), BVB doit en émettre pour créer une nouvelle infrastructure afin de recharger et réparer ce nouveau type de bus. Cette infrastructure permet la décarbonation des transports bâlois.

Conclusion

Ce premier rapport marque un jalon fondamental pour Itten+Brechbühl SA. Il transforme nos intuitions historiques en une feuille de route chiffrée et auditable. Il ne marque pas une fin, mais le véritable commencement de notre transformation.

L'exercice 2024 nous apporte une validation cruciale : le découplage entre croissance économique et impact carbone est possible. En réduisant nos émissions totales de 6,35 % alors même que nos effectifs et nos projets augmentaient, nous avons démontré que la rigueur opérationnelle paie. L'électrification de notre flotte, la maîtrise de nos achats et l'atteinte du zéro accident sont des victoires concrètes qui cimentent notre crédibilité.

Pour autant, nous ne cédon pas au triomphalisme. Nous savons que nous avons récolté les "fruits à portée de main". La route vers nos objectifs SBTi 2030 (-42 % sur les scopes 1 & 2, -25 % sur le scope 3) va désormais être dure.

Les défis qui nous attendent sont structurels et culturels :

- Convaincre nos bailleurs de rénover thermiquement nos agences
- Transformer durablement nos habitudes de mobilité pendulaire
- Étendre notre exigence à nos mandataires lorsque nous agissons comme planificateur général.

Cap sur 2030

Nous mesurons l'ampleur de ce qu'il reste à accomplir. La transition de notre industrie ne se fera pas en un jour, ni seule. Elle exigera de nous une innovation constante, comme nous l'expérimentons sur la Tour Tilia ou le projet de salle de sport démontable de Gloriarank, et un dialogue sans relâche avec l'industrie et le politique pour la traçabilité des matériaux et l'émergence de bonnes pratiques.

Mais nous sommes confiants. Notre gouvernance est en place, nos équipes sont engagées, et notre vision est claire. Nous sommes sur la bonne voie pour faire d'Itten+Brechbühl non seulement un leader de l'architecture suisse, mais un pionnier de sa résilience.

Nous continuons de bâtir, avec l'humilité et l'audace de ceux qui font.

Contacts

Équipe de direction

Direction de site

Jan Stöcker

Directeur du site de Bâle
Partenaire, Président de la direction
+41 61 556 07 47
j.stoecker@ittenbrechbuehl.ch

Jürg Born

Directeur du site de Berne
Partenaire, Membre de la direction,
Responsable Gestion de construction Suisse
+41 31 340 81 57
j.born@ittenbrechbuehl.ch

Vassil Kaykov

Directeur du site de Genève
Partenaire associé, Membre de la direction
+41 21 560 24 27
v.kaykov@ittenbrechbuehl.ch

Robin Kirschke

Directeur du site de Lausanne
Partenaire, Membre de la direction
+41 21 560 24 32
r.kirschke@ittenbrechbuehl.ch

Thomas Salmaso

Directeur du site de Lugano
Partenaire associé, Membre de la direction
+41 91 756 56 18
t.salmaso@ittenbrechbuehl.ch

Tobias Haefelin

Directeur du site de Saint-Gall
Partenaire associé, Membre de la direction
+41 71 556 62 52
t.haefelin@ittenbrechbuehl.ch

Marcus Klink

Directeur du site de Zurich
Partenaire, Membre de la direction
+41 44 556 05 51
m.klink@ittenbrechbuehl.ch

Gestion de projet

Benjamin Hulliger

Responsable Gestion de projet Suisse
Partenaire, Membre de la direction
Membre de la direction du site de Berne
Travaille à Berne
+41 31 340 81 35
b.hulliger@ittenbrechbuehl.ch

Projet

Lidor Gilad

Responsable Conception Suisse
Partenaire, Membre de la direction
Travaille à Lugano, Zurich
+41 91 756 56 13
l.gilad@ittenbrechbuehl.ch

Planification

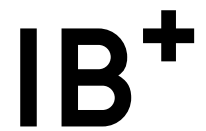
Catharina Märk

Responsable Planification Suisse
Partenaire associée, Membre de la direction
Membre de la direction du site de Bâle
Travaille à Bâle
+41 61 556 07 51
c.maerk@ittenbrechbuehl.ch

Direction des travaux

Jürg Born

Responsable Direction des travaux Suisse
Partenaire, Membre de la direction,
Directeur du site de Berne
Travaille à Berne
+41 31 340 81 57
j.born@ittenbrechbuehl.ch

**Basel**

Itten+Brechbühl AG
Güterstrasse 133
4002 Basel
+41 61 556 07 00
basel@ittenbrechbuehl.ch

Bern

Itten+Brechbühl AG
Nordring 4A
3001 Bern
+41 31 340 81 11
bern@ittenbrechbuehl.ch

Genève

Itten+Brechbühl SA
Rue de Bourgogne 19
Quartet 11
1203 Genève
+41 22 555 28 55
geneve@ittenbrechbuehl.ch

Lausanne

Itten+Brechbühl SA
Avenue d'Ouchy 4
1006 Lausanne
+41 21 560 24 11
lausanne@ittenbrechbuehl.ch

Lugano

Itten+Brechbühl AG
Via San Salvatore 3
6902 Lugano-Paradiso
+41 91 756 56 11
lugano@ittenbrechbuehl.ch

St. Gallen

Itten+Brechbühl AG
Zürcher Strasse 45
9000 St. Gallen
+41 71 556 62 62
stgallen@ittenbrechbuehl.ch

Zürich

Itten+Brechbühl AG
Schiffbaustrasse 2
8005 Zürich
+41 44 556 05 11
zuerich@ittenbrechbuehl.ch